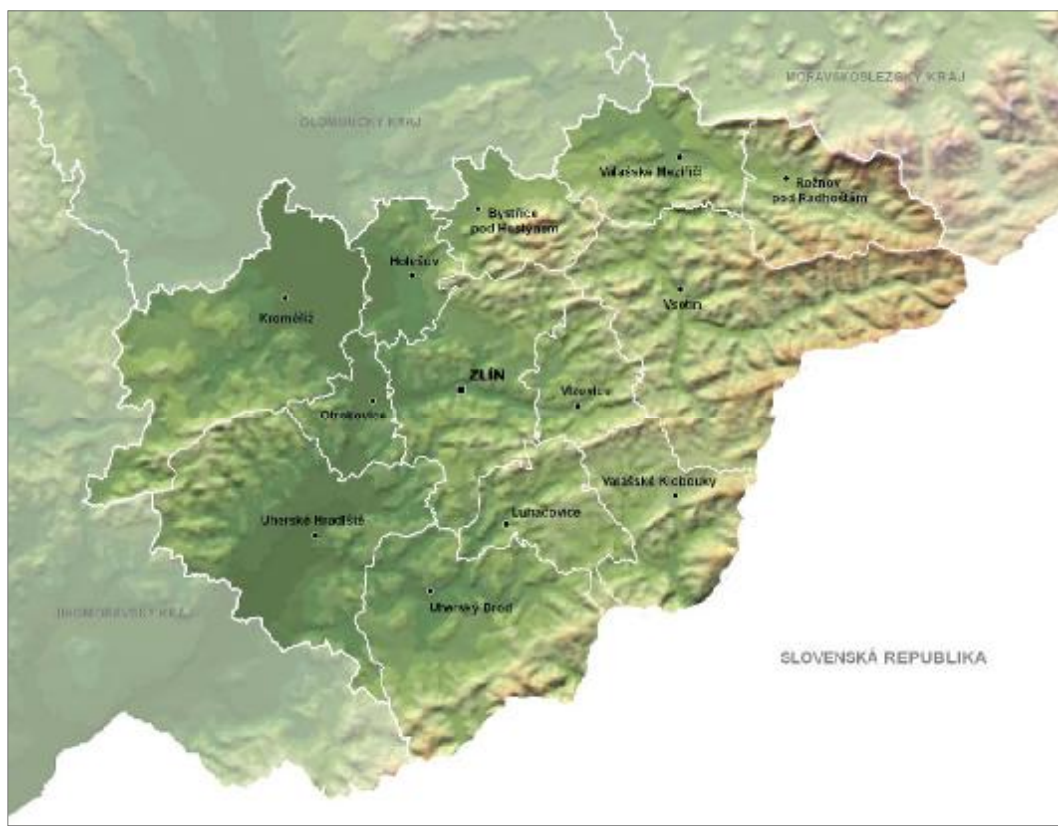


ZÁSADY ÚZEMNÍHO ROZVOJE ZLÍNSKÉHO KRAJE

B. ODŮVODNĚNÍ



ZÁSADY ÚZEMNÍHO ROZVOJE ZLÍNSKÉHO KRAJE

B. ODŮVODNĚNÍ

Pořizovatel:

Krajský úřad Zlínského kraje

tř. Tomáše Bati 21, 761 90 Zlín

Projektant:

Atelier T-plan, s.r.o.

Na Šachtě 9, 170 00 Praha 7 - Holešovice

Oprávněný zástupce:

RNDr. Libor Krajíček, jednatel

Hlavní projektantka:

Ing. Marie Wichsová, Ph.D.

Zodpovědný projektant:

Ing. arch. Jaroslav Bedrna

Zpracovatelka GIS:

Mgr. Radka Neudertová

Datum:

září 2008

OBSAH

TEXTOVÁ ČÁST ODŮVODNĚNÍ ZÚR

A. VYHODNOCENÍ KOORDINACE VYUŽÍVÁNÍ ÚZEMÍ Z HLEDISKA ŠIRŠÍCH VZTAHŮ

A.1 Koordinace s územně plánovací dokumentací sousedních krajů	1
A.2 Soulad návrhu ZÚR s politikou územního rozvoje	2

B. KOMPLEXNÍ ZDŮVODNĚNÍ PŘIJATÉHO ŘEŠENÍ

B.1. Priority územního plánování	3
B.2. Rozvojové oblasti a rozvojové osy	3
B.3. Specifické oblasti	5
B.4. Plochy a koridory dopravy	
B.4.1 Plochy a koridory dopravy mezinárodního a republikového významu	6
B.4.2 Plochy a koridory dopravy nadmístního významu	6
B.4.3 Plochy a koridory technické infrastruktury mezinárodního a republik. významu	9
B.4.4 Plochy a koridory technické infrastruktury nadmístního významu	9
B.5. Ochrana a rozvoj přírodních, kulturních a civilizačních hodnot	20
B.6. Cílové charakteristiky krajiny	21
B.7. Veřejně prospěšné stavby a opatření	22
B.8. Požadavky na koordinaci územně plánovací činnosti obcí	22
B.9. Plochy a koridory pro územní studii a regulační plán	22

C. KVALIFIKOVANÝ ODHAD ZÁBORŮ PŮDNÍHO FONDU

C.1 Vyhodnocení ploch a koridorů pro dopravu	23
C.2 Vyhodnocení ploch a koridorů protipovodňové ochrany	24
C.3 Vyhodnocení ploch pro výrobu	24
C.4 Plochy pro rekreaci	24
C.5 Vyhodnocení ploch pro těžbu nerostných surovin	24
C.6 Vyhodnocení ploch a koridorů nadregionálního a regionálního ÚSES	24
C.7 Území speciálních zájmů	25
C.8 Souhrnný přehled kvalifikovaného odhadu záborů PUPFL a ZPF	25
TAB. č. 1 Přehledná tabulka předpokládaného záboru půdy	25
TAB. č. 2 Souhrnný kvalifikovaný odhad záboru půdy	26

PŘÍLOHA: Přehled podkladů	38
---------------------------------	----

GRAFICKÁ SCHÉMATA - 1 : 500 000	40
---------------------------------------	----

- a/ Koncepce zásobování vodou
- b/ Koncepce odkanalizování
- c/ Koncepce protipovodňové ochrany
- d/ Koncepce zásobování elektrickou energií

- e/ Koncepce zásobování plynem
- f/ Produktovody
- g/ Koncepce územního systému ekologické stability (ÚSES)

GRAFICKÁ ČÁST ODŮVODNĚNÍ ZÚR

B.1	ŠIRŠÍ VZTAHY	1 : 500 000
B.2	KONCEPCE DOPRAVY - CÍLOVÝ STAV	1 : 100 000
B.3	KOORDINAČNÍ VÝKRES	1 : 100 000
B.4	ZÁMĚRY PŘEVZATÉ Z PLATNÝCH ÚPN VÚC	1 : 100 000

A. VYHODNOCENÍ KOORDINACE VYUŽÍVÁNÍ ÚZEMÍ Z HLEDISKA ŠIRŠÍCH VZTAHŮ

A.1 KOORDINACE S ÚZEMNĚ PLÁNOVACÍ DOKUMENTACÍ SOUSEDNÍCH KRAJŮ

Způsoby využívání území Zlínského kraje a usměrňování jeho rozvoje jsou z hlediska širších vztahů dlouhodobě koordinovány s dotčenými orgány sousedních krajů Moravskoslezského, Olomouckého a Jihomoravského, v nezbytných případech též s dotčenými orgány sousedních krajů Trenčianského a Žilinského na území Slovenské republiky. Vzájemné výměny informací a územní koordinace probíhají podle potřeb průběžně.

Podklady pro koordinace širších územních vztahů byly dosud tyto platné ÚP VÚC sousedních krajů, včetně slovenských:

§ Moravskoslezský kraj

- ÚP VÚC Beskydy (schválen 25.3.2002, vyhlášení závazné části Sdělením MMR č. 143/2002 Sb. ze dne 3.4.2002, nabytí účinnosti 17.4.2002);

§ Olomoucký kraj

- ÚP VÚC Olomoucké aglomerace (schválen 16.7.1997, vyhlášení závazné části Nařízením vlády ČR č. 212/1997 Sb. ze dne 16.7.1997, nabytí účinnosti 5.9.1997);
- ÚP VÚC Olomoucké aglomerace – změna č. 1 (schválena 28.11.2002, vyhlášení závazné části OZV Olomouckého kraje č. 2/2002 ze dne 28.11. 2002, nabytí účinnosti 28.12.2002, resp. OZV Olomouckého kraje č. 3/2003 ze dne 18.12.2003 (změna), nabytí účinnosti 14.1.2004);

§ Jihomoravský kraj

- ÚP VÚC Brněnské SRA (schválen 13.3.1985, vyhlášení závazné části Nařízením vlády ČR č. 105/1994 Sb. ze dne 13.4.1994, nabytí účinnosti 27.5.1994);
- ÚP VÚC Brněnské SRA – 1. změna a doplňky (schváleny 13.4.1994, vyhlášení závazné části Nařízením vlády ČR č.105/1994 Sb. ze dne 13.4.1994, nabytí účinnosti 27.5.1994);
- ÚP VÚC Brněnské SRA – 2. změna (schválena 13.9.2000, vyhlášení závazné části Sdělením MMR č. 392/2000 Sb. ze dne 31.10.2000, nabytí účinnosti 14.11.2000);
- ÚP VÚC okresu Hodonín (schválen 18.3.1998, vyhlášení závazné části Nařízením vlády ČR č. 144/1998 Sb. ze dne 19.3.1998, nabytí účinnosti 30.6.1998);

§ Trenčianský kraj

- ÚPN VÚC Trenčianského kraja – zmeny a doplnky č.1/2004 (schváleny 23.6.2004, vyhlášení závazné části všeobecně závazným nařízením TSK č. 7/2004, schváleno usnesením zastupitelstva TSK č. 260/2004 ze dne 23.6.2004, nabytí účinnosti 1.8.2004);

§ Žilinský kraj

- ÚPN VÚC Žilinský kraj (schválen 26.5.1998, vyhlášení závazné části Nařízením vlády SR č. 223/1998);

- ÚPN VÚC Žilinský kraj – zmeny a doplnky

V širších souvislostech byla ke koordinacím územního rozvoje Zlínského kraje využita též schválená Koncepcia územného rozvoje Slovenska (KÚRS 2001).

A.2 SOULAD NÁVRHU ZÁSAD ÚZEMNÍHO ROZVOJE ZLÍNSKÉHO KRAJE S POLITIKOU ÚZEMNÍHO ROZVOJE ČESKÉ REPUBLIKY (PÚR 2006)

ZÚR Zlínského kraje reagují na veškeré požadavky, které vyplývají z příslušných ustanovení PÚR 2006. V souladu s PÚR 2006 jsou respektovány a v územních podmínkách Zlínského kraje zpřesněny:

- § **republikové priority územního plánování** pro zajištění udržitelného rozvoje území kraje;
- § územní vymezení, zásady pro rozhodování o změnách v území a úkoly pro územní plánování pro krajem dotčené **rozvojové oblasti a rozvojové osy**:
 - rozvojovou oblast republikového významu **OB9 Zlín**,
 - úsek východní větve rozvojové osy mezinárodního významu **OS5 (Katowice–) hranice ČR – Ostrava – Břeclav – hranice ČR (– Wien)**,
 - rozvojovou osu republikového významu **OS11 Zlín – Horní Lideč – hranice ČR**.
- § územní vymezení, zásady pro rozhodování o změnách v území a úkoly pro územní plánování pro dotčenou část **specifické oblasti** republikového významu **SOB2 Beskydy**.
- § územní vymezení, zásady pro rozhodování o změnách v území a úkoly pro územní plánování pro krajem dotčené **koridory a plochy dopravy**:
 - koridor rychlostní silnice mezinárodního významu **R49 Hulín – Fryšták – Vizovice – Horní Lideč – hranice ČR (– Púchov)**,
 - úsek koridoru silniční dopravy republikového významu **R55 Otrokovice – Napajedla – Uherské Hradiště – Hodonín – Břeclav**,
 - úsek koridoru silniční dopravy republikového významu **S3 Palačov (R48) – Lešná – Valašské Meziříčí – Vsetín – Pozděchov (R49)**,
 - koridor silniční dopravy republikového významu **S11 Otrokovice (R55) – Zlín – Zádveřice (R49)**,
 - úsek koridoru konvenční železniční dopravy mezinárodního významu **ŽD1 Brno – Přerov s možnou odbočnou větví Kroměříž – Otrokovice – Zlín – Vizovice – Valašská Polanka**.
- § územní vymezení, zásady pro rozhodování o změnách v území a úkoly pro územní plánování pro krajem dotčené **koridory a plochy technické infrastruktury**:
 - úsek koridoru mezinárodního významu **E3 Souběh dvou vedení V403 Prosenice – Nošovice a vedení V404 Nošovice – hranice ČR (– Slovensko; Varin)**,
 - úsek koridoru republikového významu **E8 Vyvedení výkonu z elektrické stanice Rohatec vedením 400kV Otrokovice – Rohatec s nasmyčkováním V 424**,
 - úsek koridoru distribuční soustavy republikového významu **P6 Zdvojení VVTL plynovodu DN 700 PN 63 Hrušky – Příbor**,
 - úsek koridoru dálkovodu republikového významu **DV2 Prodloužení produktovodu v nové trase Loukov – Sedlnice**.

B. KOMPLEXNÍ ZDŮVODNĚNÍ PŘIJATÉHO ŘEŠENÍ

B.1. PRIORITY ÚZEMNÍHO PLÁNOVÁNÍ

(mimo body návrhu)

Priority územního plánování pro zajištění udržitelného rozvoje území Zlínského kraje vyjadřují základní strategie pro usměrňování územně plánovací činnosti kraje a obcí kraje. Cílem uplatňování priorit je dosažení vyváženého vztahu územních podmínek pro příznivé životní prostředí, pro hospodářský rozvoj a pro soudržnost společenství obyvatel území kraje. V souladu s charakterem území kraje a se strukturou jeho osídlení zpřesňují ZÚR republikové priority územního plánování, vyjádřené v PÚR 2006, a stanovují specifické krajské priority, zpřesňující republikové cíle a úkoly územního plánování v konkrétních územních podmínkách kraje.

(k bodům 1 – 14)

Priority územního plánování pro zajištění udržitelného rozvoje území Zlínského kraje, v souladu s Programem rozvoje územního obvodu Zlínského kraje z roku 2002, jsou vyjádřeny pro území kraje jednotně, dílčí upřesnění priorit v konkrétních územních podmínkách kraje jsou v případě potřeby uváděna ve věcně příslušných zásadách pro rozhodování o změnách v území a v úkolech pro územní plánování, nebo v jiných speciálních ustanoveních ZÚR. Podrobnější zpřesnění krajských priorit v ÚPD a při rozhodování o místních změnách v území bude ovlivněno rozdílnými územními podmínkami v jednotlivých částech kraje. Zvláště citlivé přístupy k příznivému vyvážení priorit bude nutno volit v území ochrany přírody a krajiny, která pokrývají více jak 75% rozlohy kraje, zároveň však poskytují vysoce atraktivní prostředí pro turistiku a rekreaci a mohou kraji přinášet značný socioekonomický užitek.

B.2. ROZVOJOVÉ OBLASTI A ROZVOJOVÉ OSY

(mimo body návrhu)

ZÚR zpřesňují vymezení rozvojových oblastí a rozvojových os vymezených PÚR 2006 a vymezují další rozvojové oblasti, které svým významem přesahují území více obcí (nadmístní rozvojové oblasti a nadmístní rozvojové osy). U rozvojových oblastí a rozvojových os vymezených PÚR 2006 je kladen důraz na umožnění intenzivního využívání území v souvislosti s rozvojem veřejné infrastruktury a na vytváření podmínek pro umístění aktivit mezinárodního a republikového významu, u rozvojových oblastí a os nadmístního významu jde o podporu a prověření územních nároků regionálního významu. Vymezením rozvojových oblastí a rozvojových os jsou možné zvýšené požadavky na provedení změn v území signalizovány, přičemž zachovány zůstávají platné limity ve využívání území. Konkrétní možnosti k provedení změn v území a jejich rozsah prověří podrobnější územně plánovací dokumentace.

(k bodům 15 – 24)

ZÚR na území kraje v souladu s PÚR 2006 zpřesňují vymezení rozvojové oblasti republikového významu **OB9 Zlín**, východní větve rozvojové osy mezinárodního významu **OS5 hranice ČR – Ostrava – Břeclav – hranice ČR** a rozvojové osy republikového významu **OS11 Zlín – hranice ČR**. ZÚR dále vymezují dvě krajské osy nadmístního významu **N-OS1 Vsetínsko-Valašskomeziříčská** a **N-OS2 Olšavsko-Vlárská**, které hlavní rozvojová území kraje doplňují. Rozvojové oblasti a rozvojové osy jsou na území kraje vymezeny územními obvody obcí, případně

k.ú. obcí. Vymezení bylo provedeno na základě dílčích socioekonomických diferenciací území a podle konkrétních znalostí o stěžejních vazbách v území.

(k bodům 17 – 20)

§ **Rozvojová osa OS5 hranice ČR – Ostrava – Břeclav – hranice ČR**, východní větev: Zařazení osy do PÚR 2006 je zdůvodněno tradičním tranzitním tahem mezi jižní a severní Evropou, který se na území Moravy rozděluje na dvě větve: západní (opírající se o města Brno a Olomouc propojená dálnicí D1 a rychlostní silnicí R46) a východní (sledující komunikačně nejvhodnější propojení Pomoravím s trasou II. tranzitního železničního koridoru a perspektivním vedením rychlostní silnice R55 Olomouc - Hulín – Břeclav). Obě větve dle PÚR 2006 vyvolají značné inovační a rozvojové podněty s mezinárodním přesahem. Do východní větve zařadila PÚR 2006 z území kraje obvody ORP Kroměříž a Uherské Hradiště se stejnojmennými středisky osídlení. Rozvojová osa současně prochází územím ORP Otrokovice a západním okrajem OB9 Zlín. Nejsouvislejší prostory navrhované ZÚR pro zúžené vymezení osy jsou v Chřibech (západ ORP Otrokovice a Uherské Hradiště a jihozápad ORP Kroměříž), z ORP Kroměříž je vymezena osou pouze severovýchodní část.

§ **Rozvojová osa OS11 Zlín – hranice ČR**: Zařazení osy do PÚR 2006 je zdůvodněno vazbou na plánovanou rychlostní silnici R49 (Hulín –) Fryšták / Zlín – Vizovice – Horní Lideč – hranice ČR. Osa byla v PÚR 2006 vymezena ORP Vsetín, město Vsetín je centrem osídlení v ose. Do vymezení osy v ZÚR byl na základě socioekonomických rozborů zahrnut užší okrsek jižní části ORP Vsetín s vyvinutějšími rozvojovými znaky obcí a s provázáním na N-OS1. Směrem ke státní hranici jsou rozvojové znaky osy soustředěny do velmi úzkého hrdla společně s koridory mezinárodního významu rychlostní silnice R49 a konvenční železnice ŽD1.

(k bodům 21 – 24)

§ **Rozvojová osa N-OS1 Vsetínsko-Valašskomeziříčská**: Rozvojová osa nadmístního významu, jejíž zařazení do ZÚR vyplývá ze soustředění socioekonomických aktivit a rozvojového potenciálu v prostoru centra osídlení Valašské Meziříčí. V širších souvislostech může N-OS1 těžit z podpůrných účinků propojení na OS11 v jižním směru, v severním směru může osa, v případě souladu se záměry sousedních krajů, pokračovat k rychlostní silnici R48 (Palačov – rozhraní Moravskoslezského a Olomouckého kraje).

§ **Rozvojová osa N-OS2 Olšavsko-Vlárská**: Rozvojová osa nadmístního významu, jejíž zařazení do ZÚR vyplývá ze soustředění socioekonomických aktivit a rozvojového potenciálu ve spojnici center osídlení Uherské Hradiště (OS5) – Uherský Brod – Bojkovice – Slavičín – Brumov-Bylnice – Valašské Klobouky (OS11), a z podpůrných účinků návaznosti osy na OS5 ze západu a na OS11 ze severovýchodu.

B.3. SPECIFICKÉ OBLASTI

(mimo body návrhu)

Specifické oblasti jsou území se specifickými hodnotami a specifickými problémy, v nichž se dlouhodobě projevují významné vzájemné rozdíly v územních podmínkách pro příznivé životní prostředí, pro hospodářský rozvoj a pro soudržnost obyvatel území. Cílem vymezení specifických oblastí je podpora územních podmínek, které povedou k odstranění nejnaléhavějších problémů snižujících podmínky pro vyváženost udržitelného rozvoje území.

(k bodům 25 – 28)

ZÚR na území kraje zpřesňují vymezení krajské části specifické oblasti republikového významu **SOB2 Beskydy** a vymezují krajskou specifickou oblast nadmístního významu **N-SOB1 Luhačovice**. Specifické oblasti jsou na území kraje vymezeny územními obvody obcí, případně k.ú. obcí. Vymezení bylo provedeno na základě konkrétních znalostí detailních problematik území, v případě SOB2 tak, aby oblast svým jihozápadním okrajem navazovala na republikovou OS11.

(k bodům 25 – 26)

§ **Specifická oblast SOB2 Beskydy:** Specifická oblast je podchycena PÚR 2006, zasahuje současně do území Moravskoslezského kraje. Zařazení oblasti do PÚR 2006 je zdůvodněno značným poklesem původně významných ekonomických aktivit v území, nerovnoměrným využíváním rekreačního potenciálu území, potřebami sladění zájmů na využití surovinových zdrojů v území a drobného a středního podnikání se zájmy ochrany přírody. Oblast byla na území kraje vymezena ORP Rožnov pod Radhoštěm a ORP Vsetín. Ve zpřesněném vymezení ZÚR pokrývá oblast celý obvod ORP Rožnov pod Radhoštěm a východní polovinu ORP Vsetín mimo OS11 a N-OS1, na které přímo navazuje. Lze předpokládat, že řada socioekonomických aktivit v OS11 a N-OS1 bude vázána též na atraktivitu SOB2.

(k bodům 27 – 28)

§ **Specifická oblast N-SOB1 Luhačovice:** Vymezení a zařazení specifické oblasti do ZÚR vyplývá ze značného významu lázeňských a rekreačních funkcí v území města Luhačovice a v jeho spádovém zázemí. Soubor lázeňských domů a parků vnitřního lázeňského území usiluje o zapsání do seznamu světového kulturního dědictví UNESCO. Východní část oblasti spadá do CHKO Bílé Karpaty. Městem prochází dopravně silně zatížená silnice II/492, využívaná těžkou nákladní dopravou. Pro zklidnění a odvedení dopravy mimo město je navrhován východní obchvat. Kritické je soustředění rekreačních aktivit v prostoru vodní nádrže Luhačovice. Obce ve spádovém zázemí poskytují lázním řadu nabídek a služeb a jsou na provozování lázeňských a rekreačních aktivit sociálně i ekonomicky závislé.

B.4. PLOCHY A KORIDORY

(mimo body návrhu)

ZÚR zpřesňují vymezení ploch a koridorů dopravy a technické infrastruktury vymezených PÚR 2006, které doplňují plochami a koridory dopravy a technické infrastruktury nadmístního významu, ve kterých budou podrobnější dokumentací zpřesňovány trasy příslušných liniových staveb. ZÚR dále vymezují plochy a koridory pro výrobu, těžbu nerostných surovin, územní systém ekologické stability a plochy speciálních zájmů, jejichž rozsah prověří podrobnější územně plánovací a projektová dokumentace.

B.4.1 PLOCHY A KORIDORY DOPRAVY MEZINÁRODNÍHO A REPUBLIKOVÉHO VÝZNAMU

(k bodům 29 – 36)

ZÚR na území kraje podchycují hlavní směry rozvoje dopravní sítě v souladu s PÚR 2006 zpřesněním koridoru rychlostní silnice mezinárodního významu **R49** Hulín – Fryšták – Vizovice - Horní

Lideč – hranice ČR (- Púchov), koridoru silniční dopravy republikového významu **R55** Otrokovice – Napajedla – Uherské Hradiště – Hodonín – Břeclav, koridoru silniční dopravy republikového významu **S3** Palačov (R48) – Lešná – Valašské Meziříčí – Vsetín – Pozděchov (R49), koridoru silniční dopravy republikového významu **S11** Otrokovice (R55) – Zlín – (R49) a koridoru konvenční železniční dopravy mezinárodního významu **ŽD1** (Brno –) Kroměříž – Otrokovice – Zlín - Vizovice – Valašská Polanka.

- § **Koridor R49:** Zařazení koridoru do PÚR 2006 je zdůvodněno přepravní funkcí v rozvojové ose republikového významu OS11 Zlín – Horní Lideč – hranice ČR (- Púchov).
- § **Koridor R55:** Zařazení koridoru do PÚR 2006 je zdůvodněno zajištěním kvalitativně vyšší úrovně obsluhy území s vysokou koncentrací sídel a obyvatel – součást rozvojové osy OS5.
- § **Koridor S3:** Zařazení koridoru do PÚR 2006 je zdůvodněno propojením silnice I/35 s rychlostní silnicí R48 a propojením silnic R48 a R49.
- § **Koridor S11:** Zařazení koridoru do PÚR 2006 je zdůvodněno novým propojením rychlostních silnic R55 a R49.
- § **Koridor ŽD1:** Zařazení koridoru do PÚR 2006 je zdůvodněno potřebou zkapacitnění železniční trati s vysokou intenzitou osobní dopravy, zvýšením její atraktivity odbočnou větví do Zlína směrem na Slovensko a zavedením dopravy šetrnější k životnímu prostředí do oblastí se zvýšenou ochranou přírody a krajiny.

Na základě výsledků veřejného projednání byl koridor S11 - silnice I. třídy pravobřežní v úseku Zlín – Zádveřice (R49) přehodnocen a převeden z úrovně mezinárodní a republikové do úrovně nadmístní jako územní rezerva. Ná vaznost koridoru S11 na rychlostní silnici R49 bude zajištěna prostřednictvím silničního přivaděče Zlín – Fryšták (viz VPS – PK19; Zlín – přivaděč na R49, zkapacitnění).

B.4.2 PLOCHY A KORIDORY DOPRAVY NADMÍSTNÍHO VÝZNAMU

(k bodům 37 – 38)

Silniční doprava: V souladu se Zadáním ZÚR a schváleným oborovým dokumentem „Generel dopravy Zlínského kraje“ (UDIMO, s.r.o.; 2004) ZÚR vymezují následující **hlavní silniční spojení a tahy krajského, nadmístního významu** s návazností na republikové a mezinárodní sítě, do kterých je žádoucí v koordinaci s jejich postupnou přestavbou postupně soustřeďovat hlavní přepravní vztahy a objemy:

- Valašské Meziříčí – Rožnov pod Radhoštěm – Horní Bečva – hranice ČR;
- Holubice – Uherské Hradiště – Uherský Brod – Starý Hrozenkov – hranice ČR;
- Kroměříž – Hulín – Holešov – Bystřice pod Hostýnem – Valašské Meziříčí;
- Hulín – Tlumačov – Otrokovice - Napajedla;
- Staré Město – Uherské Hradiště – Kunovice – Ostrožská Nová Ves – Veselí nad Mor.;
- Uherský Brod – Bojkovice – Slavičín – Valašské Klobouky – Horní Lideč;
- Zlín – Bohuslavice u Zlína – Uherský Brod – Dolní Němčí;
- Valašská Polanka – Horní Lideč;
- Bystřice pod Hostýnem – Teplice nad Bečvou;
- Brumov-Bylnice – hranice ČR/SR;
- Kroměříž – Zdounky – Koryčany – Jestřabice (– Kyjov – Hodonín);
- Holešov – Fryšták – Zlín;

- Uherské Hradiště – Bílovice – Bohuslavice u Zlína;
- Kunovice – Hluk – Strání – hranice ČR/SR;
- Zádveřice – Pozlovice – Slavičín;
- (Prostějov – Přerov –) Křtomil – Bystřice pod Hostýnem – Jablunka;
- Rožnov pod Radhoštěm (– Frenštát pod Radhoštěm – Příbor – Ostrava);
- Ústí u Vsetína – Velké Karlovice – hranice ČR;
- Prostřední Bečva – Hutisko-Solanec – Velké Karlovice;
- (Vyškov –) Bezměrov – Nezamyslice – Kroměříž;
- (Přerov –) Říkovice – Hulín;
- (Nový Jičín –) Bynina – Valašské Meziříčí;
- (Hranice na Moravě –) Choryně – Valašské Meziříčí;
- Biskupce – Luhačovice (obchvat) – Petrůvka;
- Otrokovice – Zlín – Zádveřice – Vizovice – Liptál – Vsetín;

Hlavní silniční spojení Otrokovice – Zlín – Zádveřice – Vizovice – Liptál – Vsetín je výhledově posíleno koridorem silničního spojení Zlín – Zádveřice (R49), které bylo na základě výsledků veřejného projednání převedeno z úrovně republikové do úrovně nadmístního významu. Koridor, sledovaný v ZÚR jako územní rezerva, musí být podrobně prověřen z hlediska dopravní potřeby, přepravního významu, technických parametrů a následně prostorových nároků a vazeb v území.

(k bodům 39 – 40)

Železniční a kombinovaná doprava: V souladu se Zadáním ZÚR a schváleným oborovým dokumentem „Generel dopravy Zlínského kraje“ ZÚR vymezuje následující **železniční tahy nadmístního významu**, které tvoří vybrané úseky těchto stávajících celostátních tratí:

- č. 280 (Hranice na Moravě –) Lhotka nad Bečvou – Střelná – hranice ČR;
- č. 283 Horní Lideč – Bylnice;
- č. 303 Hulín - Valašské Meziříčí;
- č. 323 Valašské Meziříčí (– Ostrava);
- č. 340 Uherské Hradiště – Uherský Ostroh (– Brno);
- č. 341 Staré Město u Uherského Hradiště – Vlárský průsmyk – hranice ČR;
- č. 346 Újezdec – Luhačovice.

Pro celkové zkvalitnění stávajících tratí na železničních tazích nadmístního významu jsou sledovány tyto **modernizační úpravy a elektrizace**:

- č. 280 Lhotka nad Bečvou – Střelná – hranice ČR (součást sítě TEN-T a dohody AGTC): modernizace na minimální rychlost 120 km/hod.;
- č. 303 Hulín – Valašské Meziříčí: elektrizace a modernizační úpravy;
- č. 340 Uherské Hradiště – Uherský Ostroh: modernizační úpravy;
- č. 341, 346 Luhačovice – Staré Město: elektrizace a modernizační úpravy.

Jako potenciálně vhodné pro provozování **lehké kolejové dopravy** s pravidelným intervalovým režimem, optimalizací osobní přepravní nabídky a zkvalitněním dopravních služeb, jsou přednostně sledovány tyto tratě a úseky:

- č. 331 Otrokovice – Zlín – Vizovice, výhledově až do Valašské Polanky;
- č. 281 Valašské Meziříčí – Rožnov pod Radhoštěm;
- č. 282 Vsetín – Velké Karlovice;
- č. 303 Bystřice pod Hostýnem – Kroměříž;

- č. 340 Veselí nad Moravou – Uherské Hradiště;
- č. 341, 346 Luhačovice – Staré Město.

(k bodům 41– 42)

Letecká doprava: Na území ZK jsou respektována stávající ochranná pásma evidovaných letišť, heliportů a ploch pro vzlety a přistání sportovně létajících zařízení (SLZ):

- Kroměříž, neveřejné vnitrostátní letiště;
- Kunovice, veřejné mezinárodní letiště;
- Otrokovice, neveřejné mezinárodní letiště;
- Boršice, neověřená plocha SLZ;
- Slušovice, neověřená plocha SLZ;
- Zlín Štípa, neveřejná plocha SLZ;
- nemocnice Kroměříž, heliport letecká záchranné služby;
- Baťova nemocnice, heliport letecká záchranné služby.

Navrhovaná letiště a heliporty jsou v návrhu ZÚR vymezeny pouze územím obce. Podmínkou pro jejich zpřesněnou lokalizaci je prověření podmínek a umístění v úrovni ÚPD příslušné obce.

(k bodům 43 – 44)

Vodní doprava: Ve smyslu zákona o vnitrozemské plavbě je sledován koridor splavnění Moravy v úseku Otrokovice – Kroměříž (prodloužením historické vodní cesty Baťova kanálu) s doplněním vybavenosti o turistický terminál Uherské Hradiště a Velkomoravský přístav Staré Město. Záměr je součástí řízeného rozvoje rekreace a cestovního ruchu na území Zlínského kraje.

(mimo body návrhu)

Cyklistická doprava: Pro rozvoj cyklistické dopravy a cykloturistiky jsou sledovány tyto hlavní cyklistické trasy a stezky dálkového a regionálního významu, propojené s páteřními sítěmi sousedních krajů:

Dálkové:

- Moravská stezka Bezměrov – Kroměříž – Kvasice – Babice – Svytlahov – Uherský Ostroh (součást evropské trasy č. 9 Eurovelo);
- Jihovýchodní příhraniční trasa (Beskydsko – karpatská magistrála) včetně větví.

Regionální:

- Jihlava – Český Těšín;
- Vsetín – Velké Karlovice – Horní Bečva (Martiňák).

B.4.3 PLOCHY A KORIDORY TECHNICKÉ INFRASTRUKTURY MEZINÁRODNÍHO A REPUBLIKOVÉHO VÝZNAMU

(k bodům 47 – 53)

Územní vymezení koridoru mezinárodního významu **E1** Vedení 400kV Otrokovice – Vizovice – hranice ČR (– Slovensko), podchycený v PÚR 2006, je podmíněno výsledky zpracování koordinačního záměru v součinnosti s příslušnými slovenskými partnery. Z tohoto důvodu není tento koridor v ZÚR vymezen.

V souladu s PÚR 2006 jsou řešeny hlavní směry rozvoje technické infrastruktury zpřesněním koridorů mezinárodního významu **E3** Souběh dvou vedení V403 Prosenice – Nošovice a vedení

VB404 Nošovice – Hranice ČR (-Slovensko), republikového významu **E8** Vyvedení výkonu z elektrické stanice Rohatec vedením 400kV Otrokovice – Rohatec s nasmyčkováním V424, koridoru distribuční soustavy republikového významu **P6** Zdvojení VVTL plynovodu DN 700 PN 63 Hrušky – Příbor a dále zpřesněním koridoru dálkovodu republikového významu **DV2** Prodloužení produktovodu v nové trase Loukov – Sedlnice.

B.4.4 PLOCHY A KORIDORY TECHNICKÉ INFRASTRUKTURY NADMÍSTNÍHO VÝZNAMU

(mimo body návrhu)

Zásobování vodou: V souladu se schváleným oborovým dokumentem „Plán rozvoje vodovodů a kanalizací Zlínského kraje“ (dále PRVK ZK) jsou v ZÚR územně respektovány následující specifikované záměry (graficky zobrazené ve schématu a/ v příloze):

- Propojení SV Morkovice a SV Kroměříž;
- Propojení SV Kroměříž a SV Nítkovice;
- Propojení SV Kroměříž a SV Kvasice;
- Zásobování obce Kurovice a místních částí Záhlinice, Chrástřany
- Vodní zdroj, vodojem, vodovodní řad Staré Hutě-Stupava;
- Posílení vodovodu Kostelany;
- Napojení záložního zdroje Polešovice;
- Propojení SV Uherské Hradiště a vodovodu Korytná;
- Zásobování obcí Kladná – Žilín, Přeckovice;
- Posílení akumulace ve VDJ Dolní Lhota;
- Zásobování obce Dobrkovice;
- Zásobování obce Částkov;
- Zásobování obcí Bohuslavice u Zlína, Šarovy;
- Zásobování obce Březnice;
- Vodovodní přívaděč, čerpací stanice, vodojem Mezicestí;
- Zásobování obcí Velíková, Ostrata;
- Zásobování obce Držková;
- Zásobování obce Trnava;
- Propojení SV Zlín a SV Stanovnice;
- Posílení akumulace obce Hošťálková;
- Posílení akumulace obce Růžďka;
- Propojení SV Stanovnice a SV Petřkovice;
- Zásobování obce Prlov;
- Zásobování obce Lhotsko;
- Zásobování obce Nedašova Lhota;
- Zásobování obce Valašská Senice;
- Zásobování obce Sidonie;
- Rozšíření vodovodního řadu v lok. Díly II;
- Napojení VDJ Bobrky I na SV;
- Zásobování obce Polichno;
- Posílení akumulace města Hluku;
- Posílení akumulace města Uherský Ostroh;

- Zásobování obce Jankovice;
- Zásobování obce Pravčice;
- Zásobování obce Tučapy;
- Zásobování obcí Blazice, Sovadina;
- Propojení vodovodu Kladeruby - Branky;
- Propojení vodovodu Kudlov - Březůvky;
- Zásobování obce Řetechov;
- Propojení vodovodu Velký Ořechov – Zlámanec;
- Zásobování obce Bořenovice z VDJ Prusinovice;
- Připojení „Strateg. průmyslové zóny Holešov“ na vodovod Holešov, resp. SV Kroměříž;
- Napojení obce Šarovy na vodovodní síť obce Lhota.

Vodní zdroje: Pro současné i výhledové zásobování vodou jsou na území Zlínského kraje respektovány tyto rozhodující vodní zdroje:

- Stanovnice s úpravnou vody Karolinka;
- Ostrožská Nová Ves s úpravnou vody;
- Slušovice s úpravnou vody Klečůvka;
- Kvasice-Tlumačov les s úpravnou vody Tlumačov;
- Bečva pro prameniště Vsetín-Ohrada a úpravna vody Valašské Meziříčí;
- Kroměříž s jímacími zdroji Kroměříž, Hradisko-Postoupky-Miňůvky, Hulín a Holešov.

Odvádění a čištění odpadních vod: V souladu se schváleným PRVK ZK jsou sledovány tyto koridory a plochy veřejné infrastruktury pro odvádění a čištění odpadních vod (graficky zobrazené ve schématu b/ v příloze):

- ČOV + kanalizace Lutopecny; Zlobice;
- Napojení na ČOV Postoupky: Bezměrov;
- Napojení na ČOV Kroměříž: Lhotka; Zlámanka; Drahlav;
- ČOV + kanalizace Vrbka; Karolín; Sulimov;
- Napojení na ČOV Zdounky: Troubky - Zdislavice;
- ČOV + kanalizace Hoštice; Honětice;
- ČOV + kanalizace Břestek; Tupesu; Zlechov;
- Napojení na ČOV Boršice: Tučapy;
- ČOV + kanalizace Vážany; Ořechov;
- Napojení na ČOV Babice: Traplice; Sušice;
- Napojení na ČOV Uherské Hradiště: Mistřice; Kněžpole;
- Napojení na ČOV Bílovice: Nedachlebice;
- Napojení na ČOV Uherské Hradiště: Kunovice; Vésy;
- Napojení na ČOV Uherské Hradiště: Popovice; Podolí;
- ČOV + kanalizace Drslavice; Lhotka; Hradčovice; Veletiny;
- ČOV + kanalizace Horní Němčí; Slavkov;
- Napojení na ČOV Uherský Brod: Bystřice pod Lopeníkem; Bánov;
- Napojení na ČOV Uherský Brod: Záhorovice; Nezdenice; Šumice;
- Napojení na ČOV Bojkovice: Pitín;
- ČOV + kanalizace Ludkovice; Biskupice;
- ČOV + kanalizace Hřivínův Újezd; Kaňovice;

- Napojení na ČOV Luhačovice: Slopné; Sehradice; Horní a Dolní Lhota; Podhradí; Řetechov;
- Napojení na ČOV Napajedla: Oldřichovice; Pohořelice;
- Napojení na ČOV Otrokovice: Tlumačov;
- Napojení na ČOV Zlín: Žeranovice; Racková; Lehotice; Hostišová; Míškovice; Mysločovice; Hostišová; Lhotka; Sazovice; Chlum;
- ČOV + kanalizace Zahnašovice; Ludslavice;
- Napojení na ČOV Holešov: Přílepy; Martinice;
- Napojení na ČOV Hulín: Rymice; Količín; Pravčice; Třebětice;
- ČOV + kanalizace Kostelec u Holešova; Němčice;
- ČOV + kanalizace Bílavsko; Hlinsko p/H.; Slavkov p/H.; Brusné; Chomýž; Jankovice;
- ČOV + kanalizace Mrlínek; Sovadina; Blazice;
- ČOV + kanalizace Rajnochovice; Podhradní Lhota; Komárno;
- ČOV + kanalizace Podolí; Loučka;
- Napojení na ČOV Valašské Meziříčí: Lešná;
- ČOV + kanalizace Jablůnka; Pržno;
- ČOV + kanalizace Růžďka; Bystřička;
- Napojení na ČOV Zašová: Vidče; Střítež;
- Napojení na ČOV Zubří: Dolní Bečva;
- Napojení na ČOV Rožnov pod Radhoštěm: Vigantice;
- Napojení na ČOV Prostřední Bečva: Solanec;
- Kanalizace Huslenky, Hovězí;
- Napojení na ČOV Vsetín: Ústí; Leskovce; Valašská Polanka; Lužná;
- Napojení na ČOV Vsetín: Liptál; Lhota;
- ČOV + kanalizace Podkopná Lhota; Trnava;
- ČOV + kanalizace Všemina; Dešná;
- Napojení na ČOV Slušovice: Neubuz;
- Napojení na ČOV Zlín: Lukov; Fryšták; Lukoveček; Velíková;
- Napojení na ČOV Zlín: Zádveřice - Raková; Lípa; Hvozdná;
- Napojení na ČOV Vizovice: Jasenná; Lutonina; Ublo; Lhotsko;
- ČOV + kanalizace Pozdřechov; Prlov;
- ČOV + kanalizace Lačnov; Střelná; Valašské Senice; Franc.Lhota; H. Lideč; Lidečko;
- Napojení na ČOV Valašské Klobouky: Študlov; Valašské Příkazy; Poteč;
- Napojení na ČOV Brumov-Bylnice: Nedašov; Nedašova Lhota;
- Přeložka stávajícího přivaděče na ČOV ve Velehradě;
- ČOV + kanalizace Březnice; Bohuslavice;
- Posílení kanalizačního sběrače ČOV Malenovice - Zlín;
- Napojení Bystřice pod Hostýnem, místní části Lázně;
- Rekonstrukce stávajícího sběrače DN 1200 zaústěného pod jezem Bělov v Kvasicích;
- Napojení Jarcové - místních částí Potoky a Za vodou;
- Napojení obcí Jankovice, Chomýž, Brusné, Bystřice pod Hostýnem – místní části Hlinsko pod Hostýnem, Slavkov pod Hostýnem, Bystřice pod Hostýnem – místní části Bílavsko na rekonstruované ČOV ve Všetulích;
- Připojení „Strategické průmyslové zóny Holešov“ na kanalizační soustavu Holešov – Všetuly.

(k bodům 54 – 56)

Ochrana před povodněmi: V souladu se Zadáním ZÚR a s oborovým dokumentem „Generel protipovodňových opatření v povodí řeky Moravy“ (Povodí Moravy, s.p. a Aquatis, a.s., 1998) ZÚR podchycují komplexní protipovodňovou ochranu hrázovým systémem v kombinaci s použitím nádrží a poldrů (návrh graficky zobrazen ve schématu c/ v příloze).

Jako součást protipovodňových opatření jsou respektována **vyhlášená území určená k rozlivům**:

- Březnice;
- Mistřický potok.

(k bodům 57– 60)

Zásobování elektrickou energií a zemním plynem: V souladu s oborovým dokumentem „Územní energetická koncepce Zlínského kraje“ ZÚR vymezují koridory a plochy nadřazené rozvodné soustavě **VVN** včetně transformoven a koridory a plochy **distribuční soustavy** systému centrálního zásobování teplem (graficky zobrazené ve schématech d/, e/ v příloze).

(mimo body návrhu)

V oblasti **využívání obnovitelných zdrojů** je v souladu s „Územní energetickou koncepcí Zlínského kraje“ preferována výroba elektrické energie a tepla spalováním pevné biomasy. Pěstování energetických plodin je doporučeno zaměřit na oblasti s nevyužitou zemědělskou půdou a na oblasti, kde dochází nebo se připravuje převod produkčních půd pro výrobu potravin na jiné využití.

(mimo body návrhu)

Produktovody: Na území Zlínského kraje je respektováno stávající vedení využívání produktovodu **Klobouky – Loukov** (graficky zobrazeno ve schématu f/ v příloze).

Elektronické komunikace: Na území Zlínského kraje je respektováno využívání těchto stávajících radiokomunikačních a radioreléových středisek (RS):

- RS Zlín – Tlustá hora;
- RS Vsetín – Bečevná;

a následujících páteřních **radiokomunikačních a radioreléových tras**, kterými jsou přenášeny telefonní kanály a televizní a rozhlasové modulace (RR trasy):

- RS Holý kopec - RS Hradisko;
- RS Holý kopec - RS Kojál;
- RS Hradisko - RS Tlustá hora;
- RS Hradisko - RS Velká Javorina;
- RS Tlustá hora - RS Holý kopec;
- RS Tlustá hora - RS Hradisko;
- RS Ploština - RS Radhošť;
- RS Veselský kopec - RS Dušná;
- RS Radhošť - RS Dušná;
- RS Dušná - RS Bečevná.

Odpadové hospodářství: V souladu s dokumentem „Plán odpadového hospodářství Zlínského kraje“ jsou sledovány tyto rozvojové **záměry pro nakládání s odpady**:

- rozšíření řízené skládky Kvítkovice včetně komplexního centra pro nakládání s odpady;
- logistické centrum odpadů mikroregionu Vsetínska;
- rozšíření skládky v lokalitě Valašské Meziříčí - Hrachovec;
- komplexní centrum pro nakládání s odpady na skládce Zlín – Suchý důl;
- rozšíření skládky Prakšická včetně zpracovatelského zařízení pro komplexní nakládání s odpady;
- rozšíření skládky DEPOZ Zdounky s vybudováním zařízení pro komplexní nakládání s odpady.

V souladu s Plánem odpadového hospodářství je doporučeno využívání a zhodnocování asanovaných ploch (původně zdevastovaných a nevyužívaných) jako potenciálu pro rozvoj území.

Rekreace: Rekreace, cestovní ruch a turistika jsou s ohledem na rozsah přírodních a krajinných hodnot kraje jedním z nejvýznamnějších rozvojových potenciálů kraje, jehož využitelnost je podmíněná koordinací mezi zájmy ochrany přírody, ekonomickými zájmy a rekreačním využíváním území.

Pro rekreaci a sportovně rekreační vyžití, za podmínky akceptace protipovodňových opatření, ZÚR připouští využití ploch uvolněných po těžbě štěrkopísku.

Lázeňství: Pro rozvoj lázeňství je na území ORP Luhačovice vymezena specifická oblast nadmístního významu N-SOB1 Luhačovice, pro kterou ZÚR definují zásady pro rozhodování o změnách v území. Podpora a rozvoj lázeňství by měly být zaměřeny na potřebnou a komplexní lázeňsko rekreační vybavenost a služby jak vlastních lázeňských míst tak jejich zázemí.

(k bodům 61 – 62)

Plochy pro výrobu: Významné investice v oblasti výroby zůstanou i nadále směřovány především do oblasti Pomoraví - rozvojové osy mezinárodního významu OS5 s bezkolizní přístupností, s přímou návazností na hlavní dopravní osy mezinárodního a republikového významu a s vhodným napojením na technickou infrastrukturu. Jako **strategickou plochu pro výrobu** ZÚR vymezují lokalitu Letiště Holešov.

U stávajících nevyužitých výrobních zón a areálů (brownfields) je žádoucí podporovat jejich navrácení výrobní činnosti, případně jejich využití pro jiné činnosti a stavby, které by vyžadovaly další zábory půdy.

(k bodům 63 – 64)

Plochy pro těžbu nerostných surovin: ZÚR na území kraje v souladu se Zadáním ZÚR a po dohodě s dotčenými orgány vymezují pouze dvě prioritní plochy pro těžbu štěrkopísku **Polešovice a Napajedla** a definují zásady pro rozhodování v území. K plnému pokrytí surovinové potřeby kraje v horizontu 30 – 50 let, včetně pokrytí navýšení poptávky pro realizaci navrhovaných staveb dopravní infrastruktury, jsou však dle Regionální surovinové politiky Zlínského kraje, aktualizované v roce 2005, zapotřebí ještě další ložiska. V případě potřeby dalších prioritních ploch pro těžbu štěrkopísku bude tyto možné, za předpokladu dohody s dotčenými orgány, zapracovat eventuálně do aktualizace ZÚR Zlínského kraje.

(mimo body návrhu)

Následující přehledy obsahují soupisy všech výhradních využívaných a nevyužívaných ložisek kategorie B, chráněných ložiskových území, aktualizovaných těžených a netěžených dobývacích prostorů, významných nevýhradních těžených ložisek kategorie D, u kterých bylo vydáno územní rozhodnutí, významných nevýhradních netěžených ložisek kategorie D, na jejichž evidenci a zákres se vztahuje § 13, odst. 1 zákona č. 66/2001 Sb., o geologických pracích (nejsou limitem ze zákona) a významných prognózních zdrojů nerostných surovin – subregistr Q a R a P, na jejichž evidenci se vztahuje Vyhláška MŽP ČR č. 369/2004 Sb. (nejsou limitem ze zákona) na území Zlínského kraje.

Výhradní využívaná a nevyužívaná ložiska – ložiska kategorie B

Využívaná ložiska kategorie B		
Číslo ložiska	Název ložiska	Surovina
3011600	Hulín	Štěrkopísky
3012000	Ostrožská Nová Ves	Štěrkopísky
3050800	Malenovice	Cihlářská surovina
3052000	Žopy 1 / 3 bloky	Cihlářská surovina
3060700	Bzová	Stavební kámen
3143700	Hrachovec	Cihlářská surovina
3154600	Koryčany	Ropa
3158171	Lubná-Kostelany / 2 bloky	Ropa
3158172	Lubná-Kostelany	Zemní plyn
3009000	Hustopeče n. Bečvou - Milotice	Štěrkopísky
3154600	Koryčany / 2 bloky	Zemní plyn
3224400	Choryně	Zemní plyn

Nevyužívaná ložiska kategorie B		
Číslo ložiska	Název ložiska	Surovina
3011800	Kvasice 2	Štěrkopísky
3011900	Nedakonice-Polešovice	Štěrkopísky
3008600	Plešovec	Štěrkopísky
3012100	Uherský Ostroh	Štěrkopísky
3012200	Moravský Písek-Uherský Ostroh	Štěrkopísky
3036800	Komňa-Bučník	Stavební kámen
3050300	Litenčice	Cihlářská surovina
3050600	Kunovice / 3 bloky	Cihlářská surovina
3050900	Biskupce	Cihlářská surovina
3093900	Osvětimany	Cihlářská surovina
3133000	Chropyně	Štěrkopísky
3188300	Tupesy	Cihlářská surovina
3199500	Bařice-Velké Těšany	Cihlářská surovina
4000400	Lobodice – PZP	Zemní plyn
3144300	Frenštát – západ / 3 bloky	Černé uhlí
3144301	Frenštát – západ a východ	Černé uhlí
3199700	Fryšták-západ / 4 bloky	Cihlářská surovina
3203500	Žeranovice	Cihlářská surovina

Nevyužívaná ložiska kategorie B		
Číslo ložiska	Název ložiska	Surovina
3224100	Rožnov pod Radhoštěm	Zemní plyn
3238600	Rožnov pod Radhoštěm 1	Zemní plyn
3008900	Hustopeče n. Bečvou - Zámrsky	Štěrkopísky

Poznámka: Celková plocha výhradních ložisek ve Zlínském kraji 56,2267 km²

Chráněná ložisková území					
Číslo ložiska	Číslo CHLÚ	Název CHLÚ	Surovina	Stanoveno	Č.j. rozhodnutí
3008600	00860000	Chropyně I	SPSP	29.8.2000	570/1119/00-Šs
3008900	00890000	Hustopeče nad Bečvou I.	SPSP	28.8.1978	Výst. 1540/79-Ing.Va-St
3009000	00900000	Hustopeče nad Bečvou	SPSP	28.6.1991	1591/1989-II.
3011600	01160000	Hulín	SPSP	24.7.1989	1878/89-460.2
3011800	01180000	Kvasice	SPSP	28.3.1991	129/90-III.
3011900	01190000	Nedakonice	SPSP	9.5.1996	872/37/96-Šs
3012000	01200000	Ostrožská Nová Ves	SPSP	20.7.1965	0224/64
3012200	01220000	Moravský Písek	SPSP	6.11.1991	3556/1991
3050600	05060000	Kunovice II.	CSCS	6.8.1990	2137/90-460.2
3097500	09750000	Lhotka nad Bečvou	SPSP	29.10.1990	2839/89
3133000	13300000	Chropyně	SPSP	28.3.1991	3035/90-II.
3143700	14370000	Krhová	CSCS	15.3.1999	880/2/91a/22/A-
3070125	14400000	Čs.část Hornoslezské pánve	UCUC	30.12.1986	VUP/1708/86/i/3
3546000	15460000	Koryčany	RPNP	18.4.1995	872/142/95
3188300	18830000	Tupesy	CSCS	12.2.1990	5475/89-460.2
3199500	19950000	Bařice	CSCS	17.7.1989	1916/89-460.2
3199700	19970001	Fryšták-západ I.	CSCS	14.1.1991	4050/90-460.2-3
3199700	19970002	Fryšták-západ II.	CSCS	14.1.1991	4050/90-460.2-I
3199700	19970003	Fryšták-západ III.	CSCS	14.1.1991	4050/90-460.2-I
3199700	19970004	Fryšták-západ IV.	CSCS	14.1.1991	4050/90-460.2-I
3199700	19970005	Fryšták-západ V.	CSCS	14.1.1991	4050/90-460.2-I
3199700	19970006	Fryšták-západ VI.	CSCS	22.4.1988	8/88-K/P-6
3199700	19970007	Fryšták-západ VII.	CSCS	22.4.1988	8/88-K/P-6
3203500	20350000	Žeranovice	CSCS	15.4.1991	3120/89
3224100	22410000	Rožnov pod Radhoštěm	ZPZP	4.10.1989	6595/1989-460
3238600	23860000	Rožnov pod Radhoštěm I.	ZPZP	16.6.1992	303/782/68/92
4000400	40004000	Lobodice	ZPZP	26.11.1991	710/1991-5.vyř.
3144300	14430000	Trojanovice	CU/ZP		
3066401	06640100	Kurovice	VJ		Před zrušením
3051000	05100000	Havřice	CS		Před zrušením

Aktualizované těžené dobývací prostory						
Číslo DP	Název DP	Číslo ložiska	Č.j. rozhodnutí	Zaveden	Surovina	Plocha dotčená těžbou (v ha)
40027	Lešná	3224400	31/110/Sta/Ma/72	20.1.1972	ZPZP	0
40034	Kostelany	3158171	1583/90	20.10.1982	RPZP	5,7
70297	Ostrožská Nová Ves	3012000	0224/64	20.7.1965	SPSP	204
70655	Hulín	3011600	5357/96-465-08	22.11.1971	SPSP	110,3

Aktualizované těžené dobývací prostory						
Číslo DP	Název DP	Číslo ložiska	Č.j. rozhodnutí	Zaveden	Surovina	Plocha dotčená těžbou (v ha)
70726	Žopy	3052000	ČSCZ/DP-219	10.10.1972	CSCS	9,8
70744	Krhová	3143700	ČSCZ/DP-250	19.6.1973	CSCS	10,5
70842	Hustopeče n. Bečvou *	3009000	DP-161/75	27.11.1975	SPSP	23,3
70965	Malenovice	3050800	ČSCZ - DP/280	20.7.1981	CSCS	22,2
70970	Bzová	3060700	17493/ORLH/81	28.9.1981	SKSK	6,1

Poznámka: * DP Hustopeče nad Bečvou těží v Olomouckém kraji, bloky výhradního ložiska však zasahují do Zlínského kraje

Aktualizované netěžené dobývací prostory						
Číslo DP	Název DP	Číslo ložiska	Č.j. rozhodnutí	Zaveden	Surovina	Plocha dotčená těžbou (v ha)
20072	Trojanovice	3144300	FMPE	30.6.1989	UCUC	0
70437	Biskupice	3050900	Vyr-Dr.Š/Co-DP110	26.10.1967	CSCS	0
70442	Komňa - Bučník	3036800	JmKNV 1603/67	23.9.1967	SKSK	10,5
70463	Vážany	3050400	drŠ/DP-82	11.1.1968	CSCS	0
70760	Litenčice	3050300	ČSCZ/DP-249	31.10.1973	CSCS	0
70833	Osvětimany	3093900	ČSCZ/DP-266	23.6.1975	CSCS	0
40053	Rožnov pod Radhoštěm	3238600	1619/1995-465	28.4.1995	ZPZP	0
70735	Kunovice	3050600	ČSCZ/DP-111	23.3.1973	CSCS	0
71141	Polešovice	3011900	1363/99	10.8.2000	SPSP	0
70977	Kunovice I	3050600	ČSCZ-DP/279	25.3.1981	CSCS	0

Poznámka: V dobývacím prostoru Biskupce (70437), Litenčice (70760) a Osvětimany (70833) neprobíhá těžba a příslušné organizace jsou v konkurzu nebo je na ně uvalená exekuce.

Významná nevýhradní těžená ložiska – ložiska kategorie D, u kterých bylo vydáno územní rozhodnutí				
Číslo ložiska/surovina	Název ložiska	Vydané Územní rozhodnutí / Povolení těžby – Plán využívání / Vydáno dne	Surovina	Plocha dotčená těžbou (v ha)
D 5113100	Dřínov u Kroměříže	10.10. 1995 / 24.4.1996	cihlářská surovina	2,2
D 5113101	Dřínov u Kroměříže 1	08.02.2001 / 27.6.2001	cihlářská surovina	0,5
D 5110900	Napajedla	14.8. 2001 / 19.6. 2002	cihlářská surovina	0,4
D 5059800	Házovice	23.8. 1994 / 13.10. 2003	kámen pro hrubou ušlechtilou výrobu	1,7
D 5230900	Ratiboř u Vsetína	21.1. 1991 / 25.9. 1995	stavební kámen	1
D 5239400	Bystřička	12.6. 1968 / 28.11. 1994	stavební kámen	3,6
D 3160400	Žlutava	15.12. 2000 / 8.2. 2001	stavební kámen	5,6
D 5237002	Boršice u Buchlovic 3 – rozšíření	22.11. 2002 / 16.4. 2003	štěrkopísek	2,3
D 5236900	Napajedla	8.6. 1992 / 15.7. 1992	štěrkopísek	21,53
D 3088000	Polešovice - Moravský Písek - Nivy	8.11. 2002 / 2.6. 2003	štěrkopísek	1,1
D 5228900	Police u Valašského Meziříčí	19.1. 1995 / 4.8. 1999	štěrkopísek	1,5
Bez čísla	Kamenolom Niva Slavkov pod Hostýnem	6.5. 1993 / 8.9. 1993	stavební kámen	2,04

Významná nevýhradní netěžená ložiska – ložiska kategorie D, na jejichž evidenci a zakres se vztahuje § 13, odst. 1 zákona č. 66/2001 Sb., o geologických pracích (nejdou limitem ze zákona)		
Číslo ložiska/ surovina	Název ložiska	Organizace
D 3187300	Buchlovice	cihlářská surovina
D 3114100	Bylnice	cihlářská surovina
D 3255400	Morkovice - Slížany	cihlářská surovina
D 3199800	Mysločovice	cihlářská surovina
D 3201500	Pačlavičice - Dětkovice - Koválovice	cihlářská surovina
D 3187900	Prakšice	cihlářská surovina
D 3203400	Troubky - Zborovice	cihlářská surovina
D 3188200	Vážany 2	cihlářská surovina
D 3095500	Prostřední Bečva	stavební kámen
D 3226200	Záhorovice	stavební kámen
D 3062102	Jalubí	štěrkopísek
D 3062100	Nedakonice	štěrkopísek
D 3062101	Nedakonice - Boršice	štěrkopísek
D 3012101	Polešovice - Uherský Ostroh	štěrkopísek
D 3164700	Střílky	štěrkopísek
D 3206300	Střítež	štěrkopísek
D 3011700	Střížovice – Otrokovice – 2 bloky zásob **	štěrkopísek
D 3062104	Uherský Ostroh	štěrkopísek
D 3206400	Valašské Meziříčí - Jarcová	štěrkopísek
D 3206500	Veselá	štěrkopísek
D 3155400	Záříčí	štěrkopísek
D 3206600	Zašová	štěrkopísek
D 3062103	Zlechov	štěrkopísek
D 3155300	Chropyně – 2 bloky zásob **	štěrkopísek
D 3176700	Brňov - Kozák	abraziva
D 3193100	Brňov - Medůvka	abraziva

Poznámka: ** Ložiska která jsou předmětem zájmu využití

Významné prognózní zdroje nerostných surovin – subregistr Q a R a P, na jejichž evidenci se vztahuje Vyhláška MŽP ČR č. 369/2004 Sb. (nejdou limitem ze zákona)			
Subregistr	Číslo prognózního zdroje	Název prognózního zdroje	Surovina
R	9106300	Vlčnov	CS
R	9112100	Ostrožská Nová Ves	CS
R	9366300	Polešovice - Moravský Písek	SP
Q	9027900	Zlechov	CSCS
Q	9106300	Vlčnov	CSCS
Q	9087900	Frenštát-Trojanovice-Z	UCUC
Q	9106400	Březolupy	CSCS
Q	9106600	Fryšták	CSCS
Q	9106700	Mysločovice	CSCS
Q	9106800	Ivanovice na Hané	CSCS
Q	9107500	Velehrad	CSCS
Q	9112100	Ostrožská Lhota	CSCS
Q	9339500	Kelč 1	BTBZ
Q	9349800	Zlechov-Boršice u Buchlovic	TZTZ

Významné prognózní zdroje nerostných surovin – subregistr Q a R a P, na jejichž evidenci se vztahuje Vyhláška MŽP ČR č. 369/2004 Sb. (nejsou limitem ze zákona)			
Subregistr	Číslo prognózního zdroje	Název prognózního zdroje	Surovina
Q	9349900	Staré Město u Uher.Hradiště	TZTZ
Q	9350000	Sušice-Kudlovice	TZTZ
Q	9401900	Staré Město u U.Hradiště	SPSP
Q	9402000	Huštěnovice	SPSP
Q	9402200	Otrokovice	SPSP
Q	9402300	Tlumačov	SPSP
Q	9402400	Záhlinice	SPSP
Q	9402500	Bílany-Hulín	SPSP
Q	9402600	Skaštice	SPSP
Q	9402700	Skaštice-Horní les	SPSP
Q	9402800	Bezměrov	SPSP
Q	9402900	Kyselovice-Hradecko	SPSP
Q	9403100	Kyselovice	SPSP
Q	9403400	Chropyně-Nová role	SPSP
Q	9402100	Babice-Spytihněv	SPSP
Q	9405400	Medlovice	CKCK
Q	9365100	Roštín	ZPZP
Q	9107700	Dolní Němčí	CS
Q	9233600	Bílá	SKSK
Q	9356300	Vrbka	CS
Q	9356400	Velké Těšany - Bařice	CS
Q	9356500	Věžky	CS
Q	9356600	Počenice - Tetětice	CS
Q	9403400	Chropyně - Nová Role	SP

(k bodům 65 – 67)

Územní systém ekologické stability: ZÚR na území kraje v souladu se Zadáním ZÚR vymezují koridory a plochy pro nadregionální a regionální územní systém ekologické stability, který je ve svých jednotlivých skladebných prvcích současně zahrnut jako veřejně prospěšná opatření (graficky zobrazené ve schématu g/ v příloze).

Vymezení ÚSES je v souladu s dokumentem „NR a R ÚSES Zlínského kraje (ARVITA P, spol. s r.o., 2003) a plně vychází z územně – technického podkladu Nadregionální a regionální ÚSES ČR z roku 1996.

Pro potřeby krajské dokumentace byl NR a R ÚSES rozpracován dle metodického doporučení „Vymezování a charakteristiky nadregionálního a regionálního ÚSES (Ing. L. Bínová, Společnost pro životní prostředí, 1996) a dle návodu na užívání ÚTP regionálních a nadregionálních ÚSES ČR, který byl vydán MMR ČR a MŽP ČR (nabytí účinnosti dnem 1.7.1997).

Tento návod pro užívání ÚTP (dále jen Návod) upravuje způsoby použití ÚTP regionálních a nadregionálních ÚSES ČR a informací v něm obsažených. Návod předpokládá upřesňování koncepce NR ÚSES a definuje v příslušné kapitole „Upřesňování prvků nadregionálního ÚSES oproti jejich vymezení v ÚTP“. Změnami se rozumí všechny úpravy, které nelze označit za zpřesnění. Obdobně je tomu u regionálních ÚSES.

Dokumentace NR a R ÚSES Zlínského kraje byla zpracována formou upřesnění ÚTP NR a R ÚSES ČR dle Návodu a dalších příslušných doporučení.

Trasy nadregionálních a regionálních biokoridorů jsou vymezeny koridorem o šířce 300 m, což poskytuje dostatečný prostor pro konkrétní řešení střetů a v podrobnějších dokumentacích umožňuje vložení lokálních biocenter do složených regionálních biokoridorů dle metodiky ÚSES.

(k bodům 68 – 69)

Území speciálních zájmů: ZÚR na území kraje v souladu se Zadáním ZÚR vymezují území speciálních zájmů ve smyslu **Usnesení vlády ČR č. 635/1996**, o Programu podpory rozvoje vodní dopravy v ČR do r. 2005 (bod II odst.3). Konečné rozhodnutí vlády, které by mělo být zahrnuto v PÚR ČR 2008, bude promítnuto do Zprávy o uplatňování ZÚR ZK, případně řešeno v aktualizaci ZÚR ZK.

(k bodům 70 – 72)

Plochy vhodné pro akumulaci povrchových vod: V souladu se Směrným vodohospodářským plánem MZe z roku 1988 jako území speciálních zájmů vymezují **plochy výhledových vodních nádrží**. V souladu se Zákonem č. 183/2006 Sb. dosavadní využití těchto území nesmí být měněno způsobem, který by znemožnil nebo podstatně ztížil prověřované budoucí využití s případnou realizací v dlouhodobém časovém horizontu (územní rezerva).

(k bodům 73 – 74)

Plochy pro ochranu pohledových horizontů: V souladu s dokumentem „Krajinný ráz Zlínského kraje“ ZÚR vymezují plochy pro ochranu pohledových horizontů nadregionálního (nadmístního) významu. Pohledové horizonty uzavírají vůči obloze (obzoru) nebo krajinnému pozadí krajinnou scénu, jsou územím pohledově významně exponovaným. Stavby, činnosti a záměry lokalizované na horizontu budou s vysokou pravděpodobností vnímané jako dominantní. Tvar horizontu (zejména obzoru) patří k významným identifikačním znakům krajiny. Území horizontu lze považovat za území veřejného zájmu, za území z principu nezastavitelné. Na těchto plochách je problematické umisťovat stavby o výšce 5 – 40 m.

B.5. OCHRANA A ROZVOJ PŘÍRODNÍCH, KULTURNÍCH A CIVILIZAČNÍCH HODNOT

(k bodům 75 – 80)

ZÚR na území kraje zpřesňují jednotlivě koncepce ochrany a rozvoje přírodních, kulturních a civilizačních hodnot. Jmenují pojmy, jež tyto hodnoty v kraji zastupují, a stanovují pro usměrňování jejich zachování, ochrany a rozvoje souhrn specializovaných zásad pro rozhodování o změnách v území a speciálních úkolů pro územní plánování.

ZÚR respektují požadavky na ochranu kulturních památek, památkově chráněných území a jejich ochranných pásem (v souladu se zákonem č. 20/1987 Sb., o státní památkové péči, ve znění pozdějších předpisů).

(mimo body návrhu)

Následující přehledy uvádějí seznam kulturních památek, památek zapsaných na Seznamu světového dědictví UNESCO, národních kulturních památek, městských a vesnických památkových rezervací a zón, krajinných památkových zón, respektovaných v návrhu ZÚR ZK.

§ Celosvětově významné památky UNESCO

- Areál zámku Kroměříž s Podzámeckou a Květnou zahradou.

§ Národní kulturní památky (NKP) a jejich ochranná pásma (OP)

- Areál zámku Kroměříž s Podzámeckou a Květnou zahradou;
- Areál Pustevny (s OP);
- Valašské muzeum v Rožnově pod Radhoštěm (s OP);
- Slovanské hradiště sv. Klimenta u Osvětiman (s OP);
- Soubor pozůstatků velkomoravské sídelní aglomerace Staré Město - Uherské Hradiště – Modrá (s OP);
- Památník protifašistického odboje v Ploštině;
- Areál hradu Buchlov;
- Areál zámku Buchlovice (s OP);
- Areál zámku Vizovice.

§ Památkové rezervace (PR) a jejich ochranná pásma (OP):

- Kroměříž, historické jádro města s Podzámeckou a Květnou zahradou (s OP);
- Veletiny - Stará Hora;
- Vlčnov - Kojiny;
- Rymice.

§ Památkové zóny a jejich ochranná pásma (OP)

- Městské památkové zóny s ochranným pásmem (MPZ s OP):
MPZ Uherské Hradiště (s OP); MPZ Uherský Brod (s OP); MPZ Uherský Ostroh (s OP);
MPZ Holešov; MPZ Luhačovice; MPZ Zlín; MPZ Kelč (s OP); MPZ Valašské Meziříčí; MPZ
Napajedla; MPZ Fryšták; MPZ Valašské Klobouky; MPZ Vizovice; MPZ Brumov-Bylnice;
PZ Brumov - dělnická kolonie.
- Vesnické památkové zóny (VPZ):
VPZ Velké Karlovice - Podřaté; VPZ Kychová (Huslenky); VPZ Zděchov.
- Památkově hodnotná sídla.

§ Obce, ve kterých je vyhlášena plošná ochrana nemovitých kulturních památek (areálů) navržených ke zvýšené památkové ochraně

- Kroměřížsko: Chropyně, Rusava, Rymice, Velké Těšany, Zdounky.
- Uherskohradištsko: Komňa, Staré Město, Velehrad.
- Vsetínsko: Hutisko-Solanec, Karolinka-Ratkov, Lešná, Velké Karlovice, Velká Lhota, Rožnov pod Radhoštěm, Valašské Meziříčí, Vsetín.
- Zlínsko: Brumov-Sidonie, Březnice, Dolní Lhota, Jasenná, Kaňovice, Lukov, Zlín-Malenovice, Zlín-Štípa.

§ Připravované návrhy na ochranu hodnotných urbanistických celků (městských a vesnických památkových rezervací a krajinných památkových celků)

- Vesnické památkové zóny: Rusava, Količín, Martinice, Léskové (Velké Karlovice), Lužná, Ústí, Topolná.
-

§ Pro zajištění zachování kulturního dědictví území jednotlivých sídel nebo jejich částí, které dosud nepoživají zákonné ochrany památkové péče, budou respektována sídla:

Bojkovice, Břestek, Březová, Hluk, Jankovice, Lopeník, Strání, Doubravy, Hřivínův Újezd, Kaňovice, Kelníky, Lípské Paseky, Návojná, Nedašov, Nedašova Lhota.

§ ZÚR respektuje návrh na vymezení kulturní ochrany NKP hradu Buchlova.

ZÚR dále respektují podmínky ochrany území s archeologickými nálezy v rozsahu odpovídajícím úrovni ZÚR. Vzhledem k tomu, že Zlínský kraj lze v celém jeho rozsahu považovat za území s možnými archeologickými nálezy ve smyslu ust. § 22 odst. 2 zák. č. 20/1987 Sb., ve znění novely č. 242/1992 Sb., požadují orgány památkové péče při jakýchkoliv zásazích do terénu zajištění odborného archeologického dozoru, případně záchranného archeologického výzkumu.

B.6. CÍLOVÉ CHARAKTERISTIKY KRAJINY

(k bodům 81 – 83)

ZÚR na území kraje stanovují rámcové typy krajiny, vymezují jednotlivé krajinné celky a krajinné prostory a stanovují cílové charakteristiky, možná ohrožení a zásady pro využívání území pro zpřesněné typy krajin. Vymezení krajinných typů krajinných celků a krajinných prostorů a stanovení cílových charakteristik pro zpřesněné typy krajin je v ZÚR uvedeno podle krajského dokumentu „Krajinný ráz Zlínského kraje; Kategorizace významných území z hlediska krajinného rázu, stanovení citlivosti území a návrh regulativů“ (ARVITA P, spol. s r.o., 11/2005).

B.7. VEŘEJNĚ PROSPĚŠNÉ STAVBY A OPATŘENÍ

(k bodům 84 – 88)

ZÚR na území kraje v souladu se Zadáním ZÚR a celkovým návrhem vymezují **koridory a plochy pro veřejně prospěšné stavby pro dopravu a technickou infrastrukturu** definované šířkově tak, aby umožňovaly zpřesnění průběhu trasy včetně umístění ploch nezbytných k zajištění výstavby a následného užívání a umožňovaly vymezení rozsahu dotčení vlastnických práv k pozemkům v podrobnější územně plánovací dokumentaci nebo v rozhodnutí o umístění stavby.

Veřejně prospěšná stavba je v souladu s ust. § 2 zákona č. 183/2006 Sb. stavba pro veřejnou infrastrukturu, určenou k rozvoji nebo ochraně území obce, kraje nebo státu, vymezená ve vydané územně plánovací dokumentaci.

ZÚR na území kraje v souladu se Zadáním ZÚR a celkovým návrhem vymezují **koridory a plochy pro veřejně prospěšné stavby a veřejně prospěšná opatření pro protipovodňovou ochranu** (ochranné valy a suché nádrže) a pro **skladebné prvky ÚSES** (NRBC, NRBK, RBC, RBK) s cílem snižování ohrožení území, rozvoje a ochrany přírodního a kulturního dědictví.

Veřejně prospěšné opatření je v souladu s ust. § 2 zákona č. 183/2006 Sb. opatření nestavební povahy sloužící ke snižování ohrožení a k rozvoji nebo ochraně přírodního, kulturního a archeologického dědictví, vymezené ve vydané územně plánovací dokumentaci.

B.8. POŽADAVKY NA KOORDINACI ÚZEMNĚ PLÁNOVACÍ ČINNOSTI OBCÍ

(k bodům 89 – 92)

ZÚR na území kraje podchycují jednotlivě všechny ORP a obce dotčené vymezením rozvojových oblastí a rozvojových os, vymezením specifických oblastí, vymezením podchycených ploch a koridorů dopravy, technické infrastruktury, ÚSES, ložisek nerostných surovin, územních rezerv a významných staveb a opatření, pro které jsou stanoveny zvláštní zásady pro rozhodování o změnách v území a speciální úkoly pro územní plánování, a dále všechny ORP a obce, které jsou dotčeny návrhy na zpracování územních studií nebo regulačních plánů. Tím získá každý orgán územního plánování na území kraje dostatečný přehled o jmenovitém vlivu ZÚR na konkrétní část území kraje a každá dotčená obec přehled o rozsahu působení nadmístních vlivů na územní uspořádání a rozvoj obce.

B.9. PLOCHY A KORIDORY PRO ÚZEMNÍ STUDII A REGULAČNÍ PLÁN

(k bodům 93 – 95)

Návrh ZÚR Zlínského kraje může dle ust. § 36 zákona č. 183/2006 sb., o územním plánování a stavebním řádu ve vybraných plochách nebo koridorech uložit prověření změn jejich využití **územní studií** nebo uložit pořízení a vydání **regulačního plánu** jako podmínky pro rozhodování o změnách ve využití vybraných ploch – v tom případě ZÚR stanoví podmínky pro jeho pořízení a pro jeho vydání, které jsou zadáním regulačního plánu.

ZÚR vymezují jedenáct tématicky zaměřených územních studií a jeden regulační plán. Vzhledem k tomu, že ZÚR mohou stanovit podmínku vydání regulačního plánu krajem a podmínky pro jeho pořízení jen v dohodě s dotčenými obcemi, byl příslušnými zastupitelstvy obcí vydán souhlas s pořízením regulačního plánu Pustevny – Radhošť v rámci ZÚR:

§ Obec Dolní Bečva – souhlas ze dne 19.3.2007,

§ Obec prostřední Bečva – souhlas ze dne 21.3.2007.

C. KVALIFIKOVANÝ ODHAD ZÁBORŮ PŮDNÍHO FONDU

Kvalifikovaný odhad záborů půdního fondu návrhu ZÚR Zlínského kraje vychází ze zpracované a projednané Přílohy návrhu zadání ÚPN VÚC Zlínského kraje „Rozšířené vyhodnocení předpokládaných důsledků Návrhu zadání územního plánu velkého územního celku Zlínského kraje na zemědělský půdní fond podle přílohy č. 3 k vyhlášce č. 13/1994 Sb.“ (Urbanistický ateliér Zlín, s.r.o., březen 2006 – dále pouze Vyhodnocení). Předmětem Vyhodnocení byly rozvojové záměry vyplývající z Územní prognózy Zlínského kraje (Urbanistický ateliér Zlín s.r.o.) a jejich aktualizace v rozsahu ploch specifikovaných v Návrhu zadání ÚPN VÚC ZK (dále pouze Zadání), tj. rozvojových ploch nadregionálního a regionálního významu.

Zadání pro účely ZÚR Zlínského kraje plní současně funkci souborného stanoviska, které bylo upraveno na základě výsledků projednání a dohodnuto s dotčenými orgány státní správy. Odhad záborů půdního fondu návrhu ZÚR tedy vychází ze zpracovaného Vyhodnocení. Jeho aktualizace v souladu se Zadáním odpovídá právní, legislativní a obsahové formě zpracované územně plánovací dokumentace kraje dle zákona č. 183/2006 Sb..

Odhad záborů půdního fondu je v souladu s Vyhodnocením zpracován dle § 5, zákona č. 334/1992 Sb., přílohy č. 3 k vyhlášce č. 13/1994 Sb. a dále dle metodického pokynu MŽP ČR ze dne 1.10.1996 č.j. OOLP/1067/96. Rozsah a přesnost vyhodnocení odpovídá použitému měřítku tiskových výstupů územní prognózy Zlínského kraje a Zásad územního rozvoje Zlínského kraje.

Vedle odhadu záborů zemědělského půdního fondu (dále ZPF) jsou v souladu s Vyhodnocením rámcově zjišťovány i nároky na trvalý zábor pozemků určených k plnění funkce lesa (dále PUPFL) – viz tab. 1 Přehledná tabulka předpokládaného záboru půdy a tab. 2 Souhrnný kvalifikovaný odhad záboru půdy.

C.1 VYHODNOCENÍ PLOCH A KORIDORŮ PRO DOPRAVU

Liniové silniční a železniční stavby jsou plně v souladu s Vyhodnocením vymezeny koridory v proměnlivé šíři dle odhadovaných územně technických podmínek a podle typu navrhované dopravní cesty. Pro vyhodnocení předpokládaných důsledků navrhované stavby na zábor ZPF byla plocha předpokládaného záborů stanovena procentuálně a to v rozsahu 35% – 55%, v závislosti na šířce koridoru a typu komunikace (viz tab.2). Kódování záměrů vymezených v ZÚR Zlínského kraje jako veřejně prospěšné stavby odpovídá aktuálním kódům VPS.

Kvalifikovaný odhad záborů půdy pro silniční a železniční stavby respektuje Vyhodnocení, do kterého se v souladu se Zadáním promítají následující aktuální skutečnosti:

§ V návrhu ZÚR ZK a ve vyhodnocení záborů půdy **nejdou** ve srovnání s převzatým Vyhodnocením dále **sledovány** následující záměry a VPS¹:

- Silnice I/35, obchvat Dolní Bečvy (PK06);
- Silnice I/50, obchvat Bánova (PK07);
- Silnice I/69, Zlín - napojení na I/69 (PK38);
- Rekonstrukce silnice I/49 Zlín – Zádveřice (PK44).

§ Do návrhu ZÚR ZK a vyhodnocení záborů půdy jsou v souladu se Zadáním nově promítnuty následující záměry a VPS, které nebyly obsaženy ve Vyhodnocení², ale jsou beze změny převzaty ze schválené územně plánovací dokumentace, tj. ÚPN VÚC Zlínské aglomerace a ÚP VÚC Beskydy:

- Silnice I/57 Brumov – Bylnice, obchvat (PK12);
- Silnice II/495 Záhorovice, obchvat (PK28);
- Silnice II/495 Šumice, obchvat (PK30);
- Silnice II/495 Hrádek na Vlárské Dráze, obchvat (PK31);
- Vnitrostátní letiště Poličná – Choryně u Valašského Meziříčí (L02).

§ Na základě dodatečných požadavků města Holešova a městyse Nový Hrozenkov byly z návrhu ZÚR ZK a z vyhodnocení záborů půdy **vypuštěny** následující záměry:

- Silnice II/432 Holešov, okruh
- Silnice II/487 Nový Hrozenkov, obchvat

¹ označení VPS u nesledovaných staveb odpovídá kódování dle ÚPG Zlínského kraje

² označení VPS u sledovaných staveb odpovídá kódování dle návrhu ZÚR Zlínského kraje (po projednání s DO, MMR a sousedními kraji)

Odhad záborů půdy u nově doplněných (výše uvedených) staveb, které nebyly součástí Vyhodnocení, byl dopracován v návrhu ZÚR v souladu s metodikou Vyhlášky Ministerstva životního prostředí ČR č. 13/1994 Sb.- příloha č. 3, kterou se upravují některé podrobnosti ochrany ZPF (metodicky identické s Vyhodnocením).

Vyhodnocení záborů půdy je doplněno a podrobně zpracováno v tab. 2 Souhrnný kvalifikovaný odhad záboru půdy.

C.2 VYHODNOCENÍ PLOCH A KORIDORŮ PROTIPOVODŇOVÉ OCHRANY

V souladu se Zadáním ZÚR a oborovým dokumentem „Generel protipovodňových opatření v povodí řeky Moravy“ ZÚR Zlínského kraje vymezují komplexní protipovodňovou ochranu hrázovým systémem v kombinaci s použitím nádrží a poldrů.

Odhad záborů půdy pro realizaci suchých vodních nádrží byl zjištěn odpočtem z digitálního mapového podkladu. Pro vyhodnocení předpokládaných důsledků navrhovaných ochranných valů na zábor půdy, vymezených v ZÚR koridorem jednotné šířky 100 m, je stanovena plocha předpokládaného záborů 30% - viz tab.2.

Plochy s protipovodňovými funkcemi - vyhlášená území určená k rozlivům, zůstávají součástí zemědělského půdního fondu (suché poldry s travními porosty), nebo se stávají součástí ploch ÚSES (revitalizované kanály jako součást biokoridorů).

C.3 VYHODNOCENÍ PLOCH PRO VÝROBU

V souladu se Zadáním je v ZÚR Zlínského kraje vymezena jediná plocha pro výrobu, tj. letiště Holešov. Údaje pro odhad záborů půdy byly převzaty z Vyhodnocení (celková rozloha 272,3 ha, z toho zábor ZPF 98,5 ha) - viz tab.2.

C.4 PLOCHY PRO REKREACI

V souladu se Zadáním není v ZÚR Zlínského kraje vymezena žádná plocha pro rekreaci.

C.5 VYHODNOCENÍ PLOCH PRO TĚŽBU NEROSTNÝCH SUROVIN

V souladu se Zadáním jsou v ZÚR Zlínského kraje vymezeny dvě prioritní plochy pro těžbu, tj. Polešovice a Napajedla. Údaje pro odhad záborů půdy byly převzaty z Vyhodnocení - viz tab.2. Vyhodnocení těchto ploch je orientačního charakteru a odpovídá podrobnosti územně plánovací dokumentace v úrovni ZÚR.

C.6 VYHODNOCENÍ PLOCH A KORIDORŮ NADREGIONÁLNÍHO A REGIONÁLNÍ ÚSES

V ZÚR je vymezení územního systému ekologické stability převzato z oborového dokumentu „NR a R ÚSES Zlínského kraje (ARVITA P, spol. s r.o., 2003) a plně vychází z územně – technického podkladu Nadregionální a regionální ÚSES ČR z roku 1996. Pro potřeby krajské dokumentace byl NR a RÚSES rozpracován dle metodického doporučení „Vymezování a charakteristiky nadregionálního a regionálního ÚSES (Ing. L. Bínová, Společnost pro životní prostředí, 1996) a dle návodu na užívání ÚTP regionálních a nadregionálních ÚSES ČR, který byl vydán MMR ČR a MŽP ČR (nabytí účinnosti dnem 1.7.1997).

Odhad záborů půdy pro založení nadregionálního a regionálního ÚSES byl zjištěn odpočtem z digitálního mapového podkladu a to pro celý ÚSES, který je v ZÚR v plném rozsahu vymezený jako návrh – viz tab. 2.

C.7 ÚZEMÍ SPECIÁLNÍCH ZÁJMŮ

Vodní cesta

V ZÚR je dle UV ČR č. 635/1996 vymezena jako území speciálních zájmů, jehož dosavadní využití nesmí být měněno způsobem, který by znemožnil nebo podstatně ztížil prověřované budoucí využití s případnou realizací v dlouhodobém časovém horizontu (územní rezerva). Uvedené plochy speciálních zájmů nejsou z hlediska odhadu záborů půdy vyhodnocovány.

Plochy vhodné pro akumulaci povrchových vod

V rozsahu SVP (Mze, 1988) jsou v ZÚR vymezeny jako území speciálních zájmů, jehož dosavadní využití nesmí být měněno způsobem, který by znemožnil nebo podstatně ztížil prověřované budoucí využití s případnou realizací v dlouhodobém časovém horizontu (územní rezerva). Uvedené plochy speciálních zájmů nejsou z hlediska odhadu záborů půdy vyhodnocovány.

C.8 SOUHRNNÝ PŘEHLED KVALIFIKOVANÉHO ODHADU ZÁBORŮ PUPFL A ZPF

Tab. 1 Přehledná tabulka předpokládaného záboru půdy

Plochy a koridory hodnocených zá- mě- rů	Předpokládaný zábor celkem (ha)	PUPFL zábor (ha)	ZPF zábor			Ostatní plochy (ha)
			celkem (ha)	v I. a II. třídě ochrany (ha)	(% z celk. záboru)	
DOPRAVA	4 102,9	513,3	3 532,0	1 217,2	29,6	133,0
VÝROBA	272,3	0,0	98,5	98,5	36,1	173,8
TĚŽBA	101,4	0,0	101,4	78,4	77,3	0,0
PROTIPOVODŇOVÁ OPATŘENÍ	2 281,0	466,6	1 650,2	721,4	31,6	359,1
NR ÚSES, R ÚSES	36 568,3	0,0	7 077,0	2 121,0	5,8	29 491,3
CELKEM	43 325,9	979,9	12 459,1	4 236,5	9,8	30 157,2

Podrobné vyhodnocení a kvalifikovaný odhad záboru půdy je zpracován v následující tab. 2 **Souhrnný kvalifikovaný odhad záboru půdy.**

Tab. č. 2 Souhrnný kvalifikovaný odhad záboru půdy

Seznam posuzovaných záměrů - VPS	koridor stavby		orientační zábor								
	celková výměra	předpokládaný zábor	PUPFL			ZPF			ZPF v I. a II. třídě ochrany		ostatní plocha
			výměra	předpokládaný zábor		výměra	předpokládaný zábor		výměra	předpokládaný zábor	výměra
				ha	% celkové výměry		ha	% celkové výměry			
	ha	ha	ha	ha		ha	ha		ha	ha	ha
silnice s předpokládaným zábořem 35%											
.PK01-rychlostní silnice R49; Hulín - Střelná	3077,8	1077,2	697,6	244,2	22,7	2380,4	833,1	77,3	682,0	238,7	0,0
.PK02-rychlostní silnice R55; Otrokovice - Napajedla - Polešovice	1074,1	375,9	3,4	1,2	0,3	1025,2	358,8	95,4	433,4	151,7	45,5
.PK03.1-silnice I/35 (Palačov -) Lešná - Valašské Meziříčí	76,6	26,8	1,3	0,5	1,7	66,7	23,3	87,1	50,8	17,8	8,6
silnice s předpokládaným zábořem 45%											
.PK03.2-silnice I/57 Valašské Meziříčí - Pozdřechov	1039,7	467,9	209,9	94,5	20,2	803,8	361,7	77,3	254,8	114,7	26,0
.PK06-silnice I/35 Valašské Meziříčí - Rožnov p. Radhoštěm	463,4	208,5	23,5	10,6	5,1	435,0	195,8	93,9	88,6	39,9	4,9
.PK08-silnice I/50 Starý Hrozenkov, obchvat	137,2	61,7	17,4	7,8	12,7	117,9	53,1	85,9	35,4	15,9	1,9
silnice s předpokládaným zábořem 55%											
.PK04-silnice I. třídy pravoběžní, Otrokovice (R55) - Zlín Nivy	711,7	391,4	3,6	2,0	0,5	706,9	388,8	99,3	420,8	231,4	1,2
.PK07-silnice I/50 Kožušice, obchvat	12,6	6,9	0,0	0,0	0,0	12,6	6,9	100,0	3,6	2,0	0,0
.PK09-silnice I/55 Ostrožská Nová Ves - Uherský Ostroh, obchvat	227,2	125,0	0,0	0,0	0,0	226,4	124,5	99,6	25,6	14,1	0,8
.PK10-silnice I/55, I/50, II/498 Kunovice, obchvat	82,0	45,1	0,0	0,0	0,0	82,0	45,1	100,0	75,3	41,4	0,0
.PK11-silnice I/57 Valašské Klobouky, obchvat	65,7	36,1	4,2	2,3	6,4	60,6	33,3	92,2	8,7	4,8	0,9
.PK12-silnice I/57 Brumov - Bylnice, obchvat	92,8	51,0	0,0	0,0	0,0	90,6	49,8	97,6	15,9	8,7	2,2
.PK13-silnice I/69 Jasenná - Syrákov - Liptál, stoupací pruhy	118,3	65,1	31,8	17,5	26,9	80,2	44,1	67,8	0,0	0,0	6,3
.PK14-silnice I/69 Lutoniny, obchvat	16,5	9,1	0,2	0,1	1,2	16,3	9,0	98,8	0,0	0,0	0,0
.PK15-silnice II/150 Bystřice pod Hostýnem - Poličná	510,3	280,7	10,4	5,7	2,0	498,5	274,2	97,7	174,8	96,1	1,4
.PK16-silnice II/150 Křtomil, obchvat	31,8	17,5	0,6	0,3	1,9	31,1	17,1	97,8	31,0	17,1	0,1
.PK17-silnice II/497 Uherské Hradiště - připojení	86,4	47,5	0,0	0,0	0,0	85,3	46,9	98,7	41,4	22,8	1,1
.PK18-silnice II/432 Kroměříž, obchvat	90,9	50,0	2,8	1,5	3,1	84,4	46,4	92,8	16,4	9,0	3,7
.PK19 silnice II/490 Zlín - přivaděč na R49, zkapacitnění	105,1	57,8	13,2	7,3	12,6	88,3	48,6	84,0	60,7	33,4	3,6
.PK20-silnice II/490 Holešov - přivaděč na R49	74,1	40,8	0,0	0,0	0,0	72,1	39,7	97,3	70,1	38,6	2,0
.PK21-silnice II/490 Nivnice (Linea) - narovnání	13,5	7,4	0,0	0,0	0,0	13,3	7,3	98,5	12,4	6,8	0,1

Seznam posuzovaných záměrů - VPS	koridor stavby		orientační zábor								
	celková výměra	předpokládaný zábor	PUPFL			ZPF			ZPF v I. a II. třídě ochrany		ostatní plocha
			výměra	předpokládaný zábor		výměra	předpokládaný zábor		výměra	předpokládaný zábor	výměra
				ha	% celkové výměry		ha	% celkové výměry			
	ha	ha	ha	ha		ha	ha		ha	ha	ha
.PK22-silnice II/490 Uherský Brod, JV obchvat	43,6	24,0	0,0	0,0	0,0	43,5	23,9	99,8	30,3	16,7	0,1
.PK23-silnice II/490 Újezdec, obchvat	26,6	14,6	0,0	0,0	0,0	26,6	14,6	100,0	10,3	5,7	0,0
.PK24-silnice II/492 Luhačovice, JV obchvat	185,8	102,2	69,2	38,1	37,2	116,6	64,1	62,8	23,8	13,1	0,0
.PK25-silnice II/493 Pozlovice, směrová úprava	9,5	5,2	7,8	4,3	82,1	0,8	0,4	8,4	0,0	0,0	0,9
.PK26-silnice II/495 Uherský Brod, napojení na obchvat silnice II/490	10,1	5,6	0,0	0,0	0,0	10,1	5,6	100,0	6,5	3,6	0,0
.PK27-silnice II/495 Nezdenice - Záhorovice, spojka	12,6	6,9	0,0	0,0	0,0	12,6	6,9	100,0	2,4	1,3	0,0
.PK28-silnice II/495 Záhorovice, obchvat	34,2	18,8	0,0	0,0	0,0	34,1	18,8	99,7	0,6	0,3	0,0
.PK29-silnice II/495 Bojkovice - Pitín, obchvat	150,3	82,7	6,2	3,4	4,1	138,2	76,0	91,9	30,4	16,7	5,9
.PK30-silnice II/495 Šumice, obchvat	59,5	32,7	0,0	0,0	0,0	59,5	32,7	100,0	6,2	3,4	0,0
.PK31-silnice II/495 Hrádek na Vlárské Dráze, obchvat	52,3	28,8	0,0	0,0	0,0	52,3	28,8	100,0	0,0	0,0	0,0
.PK32-silnice II/498, II/490 obchvat Dolní Němčí	74,1	40,8	0,0	0,0	0,0	71,8	39,5	96,9	41,9	23,0	2,3
.PK33-silnice II/498 Hluk, obchvat	58,1	32,0	0,0	0,0	0,0	58,1	32,0	100,0	25,6	14,1	0,0
Mezisoučet - silnice	8824,4	3843,7	1103,1	441,3	12,5	7601,8	3350,8	86,1	2679,7	1202,8	119,5
železnice s předpokládaným zábořem 45%											
.Z01-(Otrokovice -) Vizovice - Valašská Polanka, prodloužení trati	522,4	235,1	159,9	72,0	30,6	349,0	157,1	66,8	29,9	13,5	13,5
.Z02-(Bezměrov -) Hulín, modernizace	22,6	10,2	0,0	0,0	0,0	22,6	10,2	100,0	1,9	0,9	0,0
Mezisoučet - železnice	545,0	245,3	159,9	72,0	29,3	371,6	167,3	68,2	31,8	14,4	13,5
letišť, výroba, těžba s předpokládaným zábořem 100%											
.L02-Vnitrostátní letiště Poličná - Choryně u Valašského Meziříčí	13,9	13,9	0,0	0,0	0,0	13,9	13,9	100,0	0,0	0,0	0,0
.Plocha pro výrobu - Letiště Holešov	272,3	272,3	0,0	0,0	0,0	98,5	98,5	36,2	98,5	98,5	173,8
.Plocha pro těžbu - Polešovice	25,3	25,3	0,0	0,0	0,0	25,3	25,3	100,0	4,3	4,3	0,0
.Plocha pro těžbu 1 - Napajedla	39,5	39,5	0,0	0,0	0,0	39,5	39,5	100,0	37,5	37,5	0,0
.Plocha pro těžbu 2 - Napajedla	36,6	36,6	0,0	0,0	0,0	36,6	36,6	100,0	36,6	36,6	0,0
Mezisoučet - letiště, výroba, těžba	387,6	387,6	0,0	0,0	0,0	213,8	213,8	55,2	176,9	176,9	173,8
suché vodní nádrže s předpokládaným zábořem 100%											
.PN01-Kyselovice	91,7	91,7	0,5	0,5	0,5	91,2	91,2	99,5	43,1	43,1	0,0
.PN02-Žalkovice, Břest	89,8	89,8	0,4	0,4	0,4	89,4	89,4	99,6	20,5	20,5	0,0

Seznam posuzovaných záměrů - VPS	koridor stavby		orientační zábor								
	celková výměra	předpokládaný zábor	PUPFL			ZPF			ZPF v I. a II. třídě ochrany		ostatní plocha
			výměra	předpokládaný zábor		výměra	předpokládaný zábor		výměra	předpokládaný zábor	výměra
				ha	% celkové výměry		ha	% celkové výměry			
	ha	ha	ha	ha		ha	ha		ha	ha	ha
.PN03-Kyselovice, Chropyně, Břest	205,2	205,2	60,8	60,8	29,6	140,7	140,7	68,6	13,2	13,2	3,7
.PN04-Břest	173,0	173,0	0,0	0,0	0,0	173,0	173,0	100,0	68,3	68,3	0,0
.PN05-Kunovice	318,9	318,9	192,7	192,7	60,4	120,1	120,1	37,7	120,1	120,1	6,1
.PN06-Ostroh	184,7	184,7	107,4	107,4	58,1	77,3	77,3	41,9	12,5	12,5	0,0
.PN07-Blazice	44,4	44,4	0,0	0,0	0,0	3,4	3,4	7,7	3,4	3,4	41,0
.PN08-Vítonice I	24,4	24,4	0,6	0,6	2,5	22,4	22,4	91,8	19,4	19,4	1,4
.PN09-Vítonice II	31,2	31,2	1,6	1,6	5,1	12,4	12,4	39,7	1,6	1,6	17,2
.PN10-Valašské Meziříčí	88,7	88,7	5,5	5,5	6,2	82,2	82,2	92,7	41,2	41,2	1,0
.PN11-Střítež	129,7	129,7	17,3	17,3	13,3	112,4	112,4	86,7	12,0	12,0	0,0
.PN12-Zubří	15,5	15,5	1,5	1,5	9,7	14,0	14,0	90,3	12,4	12,4	0,0
.PN13-Dolní Bečva	8,6	8,6	0,3	0,3	3,5	8,3	8,3	96,5	0,0	0,0	0,0
.PN14-Prostřední Bečva	9,2	9,2	0,2	0,2	2,2	9,0	9,0	97,8	0,0	0,0	0,0
.PN15-Vsetín - Bobrky	36,7	36,7	4,8	4,8	13,1	31,1	31,1	84,7	14,3	14,3	0,8
.PN16-Vsetín - Ústí	16,3	16,3	0,0	0,0	0,0	16,0	16,0	98,2	13,9	13,9	0,3
.PN17-Hovězí	12,6	12,6	0,0	0,0	0,0	12,6	12,6	100,0	5,6	5,6	0,0
.PN18-Huslenky	24,0	24,0	0,0	0,0	0,0	24,0	24,0	100,0	0,0	0,0	0,0
.PN19-Nový Hrozenkov	12,3	12,3	0,0	0,0	0,0	12,3	12,3	100,0	0,0	0,0	0,0
.PN20-Veselá - Zádveřice	78,4	78,4	1,4	1,4	1,8	77,0	77,0	98,2	0,0	0,0	0,0
.PN21-Ostrožská Lhota	38,3	38,3	0,2	0,2	0,5	37,7	37,7	98,4	33,3	33,3	0,4
.PN22-Teplice	40,2	40,2	0,3	0,3	0,7	31,4	31,4	78,1	18,3	18,3	8,5
Mezisoučet - suché vodní nádrže	1673,8	1673,8	395,5	395,5	23,6	1197,9	1197,9	71,6	453,1	453,1	80,4
ochranné valy s předpokládaným zábořem 30%											
.PV01-Plučisko	12,8	3,8	0,0	0,0	0,0	12,8	3,8	100,0	2,3	1,8	0,0
.PV02-Malá Bečva	69,6	20,9	5,7	1,7	8,2	58,6	17,6	84,2	19,2	15,4	5,3
.PV03-Záříčí	29,4	8,8	0,0	0,0	0,0	28,4	8,5	96,6	20,6	16,5	1,0
.PV04-Chropyně - Čtvrtiny	19,7	5,9	0,0	0,0	0,0	19,7	5,9	100,0	19,7	15,8	0,0
.PV05-Jižní část města Chropyně	16,3	4,9	0,0	0,0	0,0	9,9	3,0	60,7	5,4	4,3	6,4
.PV06-Malá Bečva	11,2	3,4	0,9	0,3	8,0	10,3	3,1	92,0	10,3	8,2	0,0
.PV07-Bezměrov	56,8	17,0	0,5	0,2	0,9	47,8	14,3	84,2	38,7	31,0	8,5

Seznam posuzovaných záměrů - VPS	koridor stavby		orientační zábor								
	celková výměra	předpokládaný zábor	PUPFL			ZPF			ZPF v I. a II. třídě ochrany		ostatní plocha
			výměra	předpokládaný zábor		výměra	předpokládaný zábor		výměra	předpokládaný zábor	výměra
				ha	% celkové výměry		ha	% celkové výměry			
	ha	ha	ha	ha		ha	ha		ha	ha	ha
.PV08-Plešovec	30,5	9,2	5,8	1,7	19,0	24,7	7,4	81,0	4,4	3,5	0,0
.PV09-Chropyně - Pod Hradem	12,5	3,8	0,0	0,0	0,0	12,5	3,8	100,0	0,0	0,0	0,0
.PV10-Chropyně - Břestský les	24,1	7,2	4,5	1,4	18,7	19,6	5,9	81,3	0,0	0,0	0,0
.PV11-Kyselovice - Mlýnský náhon	16,0	4,8	0,3	0,1	1,9	15,7	4,7	98,1	8,3	6,6	0,0
.PV12-Žalkovice - Moštěnka	27,8	8,3	0,0	0,0	0,0	21,2	6,4	76,3	15,6	12,5	6,6
.PV13-Žalkovice	38,0	11,4	0,4	0,1	1,1	37,1	11,1	97,6	25,2	20,2	0,5
.PV14-Skaštice	22,8	6,8	0,4	0,1	1,8	22,4	6,7	98,2	22,5	18,0	0,0
.PV15-Kroměříž - Dolní Zahrady	68,3	20,5	8,8	2,6	12,9	55,1	16,5	80,7	18,2	14,6	4,4
.PV16-Hulín - Stonáč	87,8	26,3	1,0	0,3	1,1	79,8	23,9	90,9	34,9	27,9	7,0
.PV17-Bílany	24,8	7,4	0,0	0,0	0,0	24,8	7,4	100,0	16,8	13,4	0,0
.PV18-Hulín - Před drahou	21,4	6,4	0,0	0,0	0,0	21,4	6,4	100,0	18,4	14,7	0,0
.PV19-Hulín - Sadová	29,2	8,8	0,0	0,0	0,0	18,8	5,6	64,4	17,8	14,2	10,4
.PV20-Záhlinice	14,4	4,3	0,0	0,0	0,0	14,4	4,3	100,0	5,4	4,3	0,0
.PV21-Kroměříž - Bačický rybník	19,3	5,8	1,7	0,5	8,8	17,6	5,3	91,2	0,7	0,6	0,0
.PV22-Těšnovice - Trávník	12,0	3,6	0,0	0,0	0,0	12,0	3,6	100,0	0,0	0,0	0,0
.PV23-Trávník-farma	13,5	4,1	0,0	0,0	0,0	12,2	3,7	90,4	0,3	0,2	1,3
.PV24-Těšnovice - Střížovice (Morava)	58,6	17,6	30,0	9,0	51,2	23,5	7,1	40,1	22,8	18,2	5,1
.PV25-Kvasice - Na zádvři	9,1	2,7	1,1	0,3	12,1	6,9	2,1	75,8	5,3	4,2	1,1
.PV26-Morava (Kvasice)	19,3	5,8	0,0	0,0	0,0	14,8	4,4	76,7	13,3	10,6	4,5
.PV27-Tlumačov - Amerika	38,7	11,6	2,3	0,7	5,9	36,0	10,8	93,0	19,9	15,9	0,4
.PV28-Tlumačov - Mojena	30,8	9,2	1,7	0,5	5,5	28,6	8,6	92,9	7,4	5,9	0,5
.PV29-Tlumačovský rybník	5,6	1,7	0,4	0,1	7,1	4,8	1,4	85,7	1,0	0,3	0,4
.PV30-Bělov (Morava)	15,0	4,5	0,0	0,0	0,0	14,8	4,4	98,7	13,1	3,9	0,2
.PV31-Otrokovice (Morava; Dřevnice)	60,0	18,0	11,4	3,4	0,0	22,5	6,8	37,5	7,8	2,3	26,1
.PV32-Otrokovice - Napajedla	84,4	25,3	0,0	0,0	0,0	38,0	11,4	45,0	32,0	9,6	46,4
.PV33-Napajedla - p. Dubovou	8,9	2,7	0,0	0,0	0,0	6,3	1,9	70,8	4,2	1,3	2,6
.PV34-Napajedla - Hejný	16,6	5,0	0,0	0,0	0,0	15,4	4,6	92,8	13,8	4,1	1,2
.PV35-Napajedla - Fatra	34,7	10,4	0,0	0,0	0,0	32,3	9,7	93,1	32,3	9,7	2,4
.PV36-Spytihněv (plavební kanál)	15,9	4,8	0,0	0,0	0,0	14,7	4,4	92,5	14,7	4,4	1,2

Seznam posuzovaných záměrů - VPS	koridor stavby		orientační zábor								
			PUPFL			ZPF			ZPF v I. a II. třídě ochrany		ostatní plocha
	celková výměra	předpokládaný zábor	výměra	předpokládaný zábor		výměra	předpokládaný zábor		výměra	předpokládaný zábor	výměra
	ha	ha	ha	ha	% celkové výměry	ha	ha	% celkové výměry	ha	ha	ha
.PV37-Spytihněv - farma	14,5	4,4	0,0	0,0	0,0	14,5	4,4	100,0	14,5	4,4	0,0
.PV38-Spytihněv (Morava)	6,0	1,8	0,0	0,0	0,0	5,0	1,5	83,3	5,0	1,5	1,0
.PV39-Babice - Trnová	18,0	5,4	0,0	0,0	0,0	16,8	5,0	93,3	16,8	5,0	1,2
.PV40-Kněžpolský les	89,8	26,9	39,7	11,9	44,2	41,3	12,4	46,0	26,9	8,1	8,8
.PV41-Huštěnovice	10,6	3,2	0,0	0,0	0,0	10,6	3,2	100,0	4,2	1,3	0,0
.PV42-Babice; Huštěnovice; Staré Město - pravý břeh	221,3	66,4	10,2	3,1	4,6	172,0	51,6	77,7	130,6	39,2	39,1
.PV43-Topolná	18,5	5,6	0,0	0,0	0,0	17,3	5,2	93,5	4,0	1,2	1,2
.PV44-Kněžpole; Uherské Hradiště; Kunovice; Kostelany - levý břeh	171,1	51,3	40,9	12,3	23,9	102,1	30,6	59,7	55,3	16,6	28,1
.PV45-Staré Město (Salaška)	18,4	5,5	0,0	0,0	0,0	18,3	5,5	99,5	10,8	3,2	0,1
.PV46-Staré Město - Habeš	39,2	11,8	0,0	0,0	0,0	35,1	10,5	89,5	29,3	8,8	4,1
.PV47-Uherské Hradiště - Rybárna	12,3	3,7	0,0	0,0	0,0	12,2	3,7	99,2	6,4	1,9	0,1
.PV48-Uherské Hradiště - Mojžíř	22,9	6,9	0,0	0,0	0,0	22,9	6,9	100,0	22,9	6,9	0,0
.PV49-Kostelany	7,0	2,1	0,0	0,0	0,0	6,7	2,0	95,7	4,8	1,4	0,3
.PV50-Ostrožská Nová Ves	77,7	23,3	18,1	5,4	23,3	44,9	13,5	57,8	20,2	6,1	14,7
.PV51-Nedakonice	26,0	7,8	0,0	0,0	0,0	25,4	7,6	97,7	16,4	4,9	0,6
.PV52-Uherský Ostroh - Předměstský les	51,3	15,4	41,0	12,3	79,9	6,6	2,0	12,9	1,6	0,5	3,7
.PV53-Uherský Ostroh - pravý břeh odlehčovacího ramene	24,6	7,4	2,4	0,7	9,8	21,1	6,3	85,8	3,5	1,1	1,1
.PV54-Uherský Ostroh	60,8	18,2	7,7	2,3	12,7	44,4	13,3	73,0	9,7	2,9	8,7
.PV55-Ostrožské Předměstí	37,7	11,3	0,0	0,0	0,0	19,4	5,8	51,5	12,8	3,8	18,3
.PV56-Ostrožské Předměstí - nádraží ČD	3,9	1,2	0,0	0,0	0,0	3,9	1,2	0,0	0,7	0,2	0,0
.PV57-Blazice (Moštěnka)	6,2	1,9	0,0	0,0	0,0	2,2	0,7	35,5	2,2	0,7	4,0
.PV58-Vítonice - Hrabina	4,2	1,3	0,2	0,1	4,8	4,0	1,2	95,2	2,9	0,9	0,0
.PV59-Vítonice - Horní konec	5,7	1,7	0,1	0,0	1,8	5,5	1,7	96,5	0,4	0,1	0,1
Mezisoučet - ochranné valy	2023,5	607,2	237,2	71,1	11,7	1507,6	452,3	74,5	894,2	268,3	278,7
Nadregionální ÚSES s předpokládaným zábořem 100%											
.PU01 93-Ždánický les	99,3	99,3	0,0	0,0	0,0	9,5	9,5	9,6	7,4	7,4	89,8
.PU02 94-Buchlovské lesy	2724,4	2724,4	0,0	0,0	0,0	57,3	57,3	2,1	26,1	26,1	2667,1
.PU03 95-Hluboček	1492,8	1492,8	0,0	0,0	0,0	502,3	502,3	33,6	4,6	4,6	990,5

Seznam posuzovaných záměrů - VPS	koridor stavby		orientační zábor								
	celková výměra	předpokládaný zábor	PUPFL			ZPF			ZPF v I. a II. třídě ochrany		ostatní plocha
			výměra	předpokládaný zábor		výměra	předpokládaný zábor		výměra	předpokládaný zábor	výměra
				ha	% celkové výměry		ha	% celkové výměry			
	ha	ha	ha	ha		ha	ha		ha	ha	ha
.PU04 96-Kostecké polesí	929,3	929,3	0,0	0,0	0,0	39,8	39,8	4,3	0,4	0,4	889,5
.PU05 99-Javořina	1951,5	1951,5	0,0	0,0	0,0	122,0	122,0	6,3	2,0	2,0	1829,5
.PU06 100-Spálený	1329,9	1329,9	0,0	0,0	0,0	114,8	114,8	8,6	0,0	0,0	1215,1
.PU07 101-Kelčský Javorník	1556,0	1556,0	0,0	0,0	0,0	3,8	3,8	0,2	0,0	0,0	1552,2
.PU08 102-Makyta	1428,4	1428,4	0,0	0,0	0,0	107,7	107,7	7,5	0,0	0,0	1320,7
.PU09 103-Radhošť - Kněhyně	493,4	493,4	0,0	0,0	0,0	0,1	0,1	0,0	0,0	0,0	493,3
.PU10 104-Chropýřský luh	790,3	790,3	0,0	0,0	0,0	426,9	426,9	54,0	154,4	154,4	363,4
.PU11 134-Buchlovské lesy - K 132	432,7	432,7	0,0	0,0	0,0	156,1	156,1	36,1	53,6	53,6	276,6
.PU12 137-Buchlovské Lesy – Ždánický les	163,1	163,1	0,0	0,0	0,0	0,4	0,4	0,2	0,4	0,4	162,7
.PU13 141-Buchlovské lesy - Spálený	1221,5	1221,5	0,0	0,0	0,0	275,2	275,2	22,5	53,7	53,7	946,3
.PU14 142-Chropýřský luh - Soutok	2060,2	2060,2	0,0	0,0	0,0	1324,7	1324,7	64,3	895,8	895,8	735,5
.PU15 143-Chropýřský luh – Oderská niva	27,0	27,0	0,0	0,0	0,0	1,0	1,0	3,7	9,1	9,1	26,0
.PU16 144-Jezernice - Hukvaldy	60,9	60,9	0,0	0,0	0,0	46,9	46,9	77,0	0,2	0,2	14,0
.PU17 145-Radhošť - Kněhyně - K 144	239,2	239,2	0,0	0,0	0,0	6,0	6,0	2,5	0,0	0,0	233,2
.PU18 146-Radhošť - Kněhyně - K 147	512,7	512,7	0,0	0,0	0,0	38,9	38,9	7,6	0,0	0,0	473,8
.PU19 147-Makyta - hranice ČR	907,3	907,3	0,0	0,0	0,0	90,4	90,4	10,0	0,0	0,0	816,9
.PU20 148-Makyta - Spálený	593,0	593,0	0,0	0,0	0,0	31,9	31,9	5,4	0,0	0,0	561,1
.PU21 149-Kelčský Javorník - K 148	798,0	798,0	0,0	0,0	0,0	107,0	107,0	13,4	1,4	1,4	691,0
.PU22 150-Makyta - Javořina	1205,0	1205,0	0,0	0,0	0,0	205,1	205,1	17,0	2,1	2,1	999,9
.PU23 152-Kostecké polesí - Hluboček	1497,2	1497,2	0,0	0,0	0,0	797,9	797,9	53,3	0,0	0,0	699,3
.PU24 154-Hluboček - Čertoryje	248,8	248,8	0,0	0,0	0,0	231,5	231,5	93,0	276,6	276,6	17,3
Mezisoučet - nadregionální ÚSES	22761,9	22761,9	0,0	0,0	0,0	4697,2	4697,2	20,6	1487,8	1487,8	18064,7
Regionální ÚSES s předpokládaným zábořem 100%											
.PU25 64-Mandlová	110,8	110,8	0,0	0,0	0,0	30,1	30,1	27,2	82,8	82,8	80,7
.PU26 65-Zlatný potok	32,5	32,5	0,0	0,0	0,0	0,0	0,0	0,0	0,0	0,0	32,5
.PU27 66-Bošacky	37,3	37,3	0,0	0,0	0,0	8,0	8,0	21,4	0,0	0,0	29,3
.PU28 67-Na Zárubě	43,2	43,2	0,0	0,0	0,0	0,0	0,0	0,0	0,0	0,0	43,2
.PU29 68-Pod Ochozem	30,7	30,7	0,0	0,0	0,0	0,0	0,0	0,0	0,0	0,0	30,7
.PU30 69-Hrabovčina	41,4	41,4	0,0	0,0	0,0	7,6	7,6	18,4	0,0	0,0	33,8

Seznam posuzovaných záměrů - VPS	koridor stavby		orientační zábor								
	celková výměra	předpokládaný zábor	PUPFL			ZPF			ZPF v I. a II. třídě ochrany		ostatní plocha
			výměra	předpokládaný zábor		výměra	předpokládaný zábor		výměra	předpokládaný zábor	výměra
				ha	% celkové výměry		ha	% celkové výměry			
	ha	ha	ha	ha		ha	ha		ha	ha	ha
.PU31 70-Valy	48,4	48,4	0,0	0,0	0,0	3,6	3,6	7,4	1,2	1,2	44,8
.PU32 71-Hložiny	121,0	121,0	0,0	0,0	0,0	58,3	58,3	48,2	1,0	1,0	62,7
.PU33 72-Lipiny	39,3	39,3	0,0	0,0	0,0	5,8	5,8	14,8	0,0	0,0	33,5
.PU34 73-Vlčnovský háj	35,9	35,9	0,0	0,0	0,0	4,6	4,6	12,8	0,0	0,0	31,3
.PU35 74-Sv. Antoníněk	2,1	2,1	0,0	0,0	0,0	0,8	0,8	38,1	0,0	0,0	1,3
.PU36 75-Kobylí hlava	139,9	139,9	0,0	0,0	0,0	45,8	45,8	32,7	0,0	0,0	94,1
.PU37 76-Jasenová	13,5	13,5	0,0	0,0	0,0	12,5	12,5	92,6	0,0	0,0	1,0
.PU38 82-Kolébky	37,7	37,7	0,0	0,0	0,0	37,7	37,7	100,0	0,0	0,0	0,0
.PU39 83-Předměstský les	67,6	67,6	0,0	0,0	0,0	3,2	3,2	4,7	0,0	0,0	64,4
.PU40 89-Matka	92,7	92,7	0,0	0,0	0,0	0,0	0,0	0,0	2,2	2,2	92,7
.PU41 90-Hluboké údolí	44,2	44,2	0,0	0,0	0,0	2,4	2,4	0,0	0,0	0,0	41,8
.PU42 91-Radošín	380,9	380,9	0,0	0,0	0,0	6,7	6,7	1,8	0,0	0,0	374,2
.PU43 92-Planá Hůra	79,0	79,0	0,0	0,0	0,0	0,2	0,2	0,3	0,0	0,0	78,8
.PU44 93-Hradisko	122,9	122,9	0,0	0,0	0,0	0,8	0,8	0,7	0,0	0,0	122,1
.PU45 94-Frňovské	143,4	143,4	0,0	0,0	0,0	2,1	2,1	1,5	0,0	0,0	141,3
.PU46 95-Hrabová	68,2	68,2	0,0	0,0	0,0	4,1	4,1	6,0	0,0	0,0	64,1
.PU47 96-Obětová	41,4	41,4	0,0	0,0	0,0	0,0	0,0	0,0	0,0	0,0	41,4
.PU48 97-Pod Slavickým kopcem	38,6	38,6	0,0	0,0	0,0	0,0	0,0	0,0	0,0	0,0	38,6
.PU49 98-Suchý vrch	43,3	43,3	0,0	0,0	0,0	0,0	0,0	0,0	0,0	0,0	43,3
.PU50 99-Zlínský les	42,4	42,4	0,0	0,0	0,0	0,4	0,4	0,9	0,0	0,0	42,0
.PU51100-Oskerušný les	79,2	79,2	0,0	0,0	0,0	2,0	2,0	2,5	0,0	0,0	77,2
.PU52 101-Lapač	72,9	72,9	0,0	0,0	0,0	3,3	3,3	4,5	0,0	0,0	69,6
.PU53 102-Prusinky	91,4	91,4	0,0	0,0	0,0	11,1	11,1	12,1	0,4	0,4	80,3
.PU54 103-Pod Dubovou	87,1	87,1	0,0	0,0	0,0	67,3	67,3	77,3	3,5	3,5	19,8
.PU55 104-Kněžpolský les	61,4	61,4	0,0	0,0	0,0	11,0	11,0	17,9	62,9	62,9	50,4
.PU56 105-Popovice	66,8	66,8	0,0	0,0	0,0	10,2	10,2	15,3	11,0	11,0	56,6
.PU57 106-Zápověď	76,7	76,7	0,0	0,0	0,0	3,0	3,0	3,9	5,5	5,5	73,7
.PU58 107-Nedakonice	35,6	35,6	0,0	0,0	0,0	35,6	35,6	100,0	2,8	2,8	0,0
.PU59 108-Boršice	38,9	38,9	0,0	0,0	0,0	28,8	28,8	74,0	24,4	24,4	10,1

Seznam posuzovaných záměrů - VPS	koridor stavby		orientační zábor								
	celková výměra	předpokládaný zábor	PUPFL			ZPF			ZPF v I. a II. třídě ochrany		ostatní plocha
			výměra	předpokládaný zábor		výměra	předpokládaný zábor		výměra	předpokládaný zábor	výměra
				ha	% celkové výměry		ha	% celkové výměry		ha	ha
.PU60 109-Vršek	63,1	63,1	0,0	0,0	0,0	0,1	0,1	0,2	1,9	1,9	63,0
.PU61 110-Lužkovice	31,8	31,8	0,0	0,0	0,0	21,3	21,3	67,0	0,0	0,0	10,5
.PU62 111-Velá	43,3	43,3	0,0	0,0	0,0	0,0	0,0	0,0	3,9	3,9	43,3
.PU63 112-Solisko	39,6	39,6	0,0	0,0	0,0	0,0	0,0	0,0	0,0	0,0	39,6
.PU64 113-Držková - Humenec	27,4	27,4	0,0	0,0	0,0	0,0	0,0	0,0	0,0	0,0	27,4
.PU65 114-Kořeně	34,3	34,3	0,0	0,0	0,0	0,0	0,0	0,0	0,0	0,0	34,3
.PU66 115-Hodín - Jasenná	26,1	26,1	0,0	0,0	0,0	0,0	0,0	0,0	0,0	0,0	26,1
.PU67 116-U Kotka	54,1	54,1	0,0	0,0	0,0	0,0	0,0	0,0	0,0	0,0	54,1
.PU68 117-Tlumačovský les	97,6	97,6	0,0	0,0	0,0	2,0	2,0	2,0	0,0	0,0	95,6
.PU69 118-Bělovský les	68,8	68,8	0,0	0,0	0,0	5,3	5,3	7,7	1,2	1,2	63,5
.PU70 119-Pod Kulou	65,9	65,9	0,0	0,0	0,0	2,0	2,0	3,0	2,9	2,9	63,9
.PU71 120-Hvězda	193,3	193,3	0,0	0,0	0,0	2,3	2,3	1,2	2,0	2,0	191,0
.PU72 121-Hrabůvka	64,7	64,7	0,0	0,0	0,0	3,7	3,7	5,7	0,3	0,3	61,0
.PU73 122-U Osílka	63,2	63,2	0,0	0,0	0,0	0,0	0,0	0,0	0,0	0,0	63,2
.PU74 123-Na Skále	35,3	35,3	0,0	0,0	0,0	8,9	8,9	25,2	0,0	0,0	26,4
.PU75 124-Lipina	63,3	63,3	0,0	0,0	0,0	37,7	37,7	59,6	0,0	0,0	25,6
.PU76 129-Adámky	56,0	56,0	0,0	0,0	0,0	23,6	23,6	42,1	1,3	1,3	32,4
.PU77 130-Kotlová - Solisko	263,8	263,8	0,0	0,0	0,0	24,9	24,9	9,4	1,9	1,9	238,9
.PU78 131-Leští - Raťkov	314,8	314,8	0,0	0,0	0,0	5,6	5,6	1,8	0,0	0,0	309,2
.PU79 132-Kluzov	78,2	78,2	0,0	0,0	0,0	54,6	54,6	69,8	0,0	0,0	23,6
.PU80 133-Střítež	56,5	56,5	0,0	0,0	0,0	48,5	48,5	85,8	0,0	0,0	8,0
.PU81 134-Kamenárka	48,7	48,7	0,0	0,0	0,0	0,0	0,0	0,0	0,5	0,5	48,7
.PU82 145-Kladná	69,8	69,8	0,0	0,0	0,0	7,2	7,2	10,3	0,0	0,0	62,6
.PU83 147-Velká Příčnica	74,1	74,1	0,0	0,0	0,0	1,2	1,2	1,6	2,8	2,8	72,9
.PU84 148-Chladná	67,4	67,4	0,0	0,0	0,0	0,9	0,9	1,3	0,0	0,0	66,5
.PU85 149-Drážky	48,9	48,9	0,0	0,0	0,0	19,9	19,9	40,7	0,0	0,0	29,0
.PU86 150-Obora	37,6	37,6	0,0	0,0	0,0	0,2	0,2	0,5	13,5	13,5	37,4
.PU87 151-Háj	24,4	24,4	0,0	0,0	0,0	0,0	0,0	0,0	0,0	0,0	24,4
.PU88 153-U Zámrsku	4,0	4,0	0,0	0,0	0,0	0,6	0,6	15,0	0,0	0,0	3,4

Seznam posuzovaných záměrů - VPS	koridor stavby		orientační zábor								
	celková výměra	předpokládaný zábor	PUPFL			ZPF			ZPF v I. a II. třídě ochrany		ostatní plocha
			výměra	předpokládaný zábor		výměra	předpokládaný zábor		výměra	předpokládaný zábor	výměra
				ha	% celkové výměry		ha	% celkové výměry		ha	ha
.PU89 154-Loučka	65,2	65,2	0,0	0,0	0,0	4,9	4,9	7,5	0,0	0,0	60,3
.PU90 160-Ochozy	79,8	79,8	0,0	0,0	0,0	0,7	0,7	0,9	0,0	0,0	79,1
.PU91 161-Pavelčena	94,9	94,9	0,0	0,0	0,0	0,0	0,0	0,0	0,0	0,0	94,9
.PU92 169-Razula	86,1	86,1	0,0	0,0	0,0	3,0	3,0	3,5	0,0	0,0	83,1
.PU93 181-Bystřička	66,2	66,2	0,0	0,0	0,0	0,0	0,0	0,0	0,0	0,0	66,2
.PU94 198-Zdravá voda	63,3	63,3	0,0	0,0	0,0	0,4	0,4	0,6	0,0	0,0	62,9
.PU95 344-Filena	915,6	915,6	0,0	0,0	0,0	78,8	78,8	8,6	0,2	0,2	836,8
.PU96 345-Cáb	960,3	960,3	0,0	0,0	0,0	6,8	6,8	0,7	34,6	34,6	953,5
.PU97 346-Jurů vrch	2056,3	2056,3	0,0	0,0	0,0	157,6	157,6	7,7	0,7	0,7	1898,7
.PU98 347-Nedašovské pastv	227,4	227,4	0,0	0,0	0,0	194,2	194,2	85,4	18,1	18,1	33,2
.PU99 361-Bradlo	488,7	488,7	0,0	0,0	0,0	0,0	0,0	0,0	24,0	24,0	488,7
.PU100 1533-Dlouhý háj	305,0	305,0	0,0	0,0	0,0	0,7	0,7	0,2	0,0	0,0	304,3
.PU101 1534-Studený vrch	424,9	424,9	0,0	0,0	0,0	73,5	73,5	17,3	0,0	0,0	351,4
.PU102 1541-Lokoviny	58,2	58,2	0,0	0,0	0,0	7,2	7,2	12,4	0,0	0,0	51,0
.PU103 1544-Prakšice	77,2	77,2	0,0	0,0	0,0	10,6	10,6	13,7	0,0	0,0	66,6
.PU104 1546-Žlutava	20,7	20,7	0,0	0,0	0,0	2,5	2,5	12,1	0,0	0,0	18,2
.PU105 1547-Bílovice	48,6	48,6	0,0	0,0	0,0	1,5	1,5	3,1	0,0	0,0	47,1
.PU106 1824-Lukoveček	37,9	37,9	0,0	0,0	0,0	0,4	0,4	1,1	0,0	0,0	37,5
.PU107 1825-Hřeben	48,4	48,4	0,0	0,0	0,0	0,0	0,0	0,0	0,0	0,0	48,4
.PU108 1826-Na Horách	32,0	32,0	0,0	0,0	0,0	20,6	20,6	64,4	0,0	0,0	11,4
.PU109 1827-Baláš	38,3	38,3	0,0	0,0	0,0	0,0	0,0	0,0	0,0	0,0	38,3
.PU110 1828-Kunovický les	35,8	35,8	0,0	0,0	0,0	0,1	0,1	0,3	0,0	0,0	35,7
.PU111 1967-Březina	37,3	37,3	0,0	0,0	0,0	1,6	1,6	4,3	0,1	0,1	35,7
.PU112 1971-Mečůvka	34,4	34,4	0,0	0,0	0,0	21,9	21,9	63,7	0,0	0,0	12,5
.PU113 1972-Světluška	30,2	30,2	0,0	0,0	0,0	0,0	0,0	0,0	0,0	0,0	30,2
.PU114 1973-Pod Čartákem	30,2	30,2	0,0	0,0	0,0	0,0	0,0	0,0	0,0	0,0	30,2
.PU115 1974-Čubův kopec	84,2	84,2	0,0	0,0	0,0	5,0	5,0	5,9	0,0	0,0	79,2
.PU116 Stolečný	11,5	11,5	0,0	0,0	0,0	0,0	0,0	0,0	0,0	0,0	11,5
.PU117 623-Sedmiřadné	14,7	14,7	0,0	0,0	0,0	14,7	14,7	100,0	0,0	0,0	0,0

Seznam posuzovaných záměrů - VPS	koridor stavby		orientační zábor								
	celková výměra	předpokládaný zábor	PUPFL			ZPF			ZPF v I. a II. třídě ochrany		ostatní plocha
			výměra	předpokládaný zábor		výměra	předpokládaný zábor		výměra	předpokládaný zábor	výměra
				ha	% celkové výměry		ha	% celkové výměry			
	ha	ha	ha	ha		ha	ha		ha	ha	ha
.PU118 142-Nedakonice – Předměst. Les	23,5	23,5	0,0	0,0	0,0	23,5	23,5	100,0	14,3	14,3	0,0
.PU119 143-Předměstský les – K 142	45,1	45,1	0,0	0,0	0,0	27,7	27,7	61,4	13,1	13,1	17,4
.PU120 144-Zároveň – Kolébky	41,3	41,3	0,0	0,0	0,0	25,7	25,7	62,2	6,9	6,9	15,6
.PU121 145-Kolébky – Hluboček	38,0	38,0	0,0	0,0	0,0	29,6	29,6	77,9	5,1	5,1	8,4
.PU122 146-Hluboček - Vlčnovský háj	41,0	41,0	0,0	0,0	0,0	33,7	33,7	82,2	17,2	17,2	7,3
.PU123 147-Vlčnovský háj - Lipiny	56,9	56,9	0,0	0,0	0,0	52,7	52,7	92,6	14,3	14,3	4,2
.PU124 148-Lipiny – Hložiny	29,4	29,4	0,0	0,0	0,0	6,8	6,8	23,1	10,9	10,9	22,6
.PU125 149-K 154 - Kobyli hlava	2,0	2,0	0,0	0,0	0,0	2,0	2,0	100,0	0,0	0,0	0,0
.PU126 154-K 150 - Javořina	70,5	70,5	0,0	0,0	0,0	46,3	46,3	65,7	0,0	0,0	24,2
.PU127 156-Hrabová – Valy	88,8	88,8	0,0	0,0	0,0	15,1	15,1	17,0	0,0	0,0	73,7
.PU128 157-Hrabovčina - Valy	24,8	24,8	0,0	0,0	0,0	0,2	0,2	0,8	7,0	7,0	24,6
.PU129 158-Javořina - Mandlová	5,4	5,4	0,0	0,0	0,0	1,1	1,1	20,4	0,0	0,0	4,3
.PU130 159-Mandlová – Zlatný potok	39,5	39,5	0,0	0,0	0,0	11,5	11,5	29,1	1,1	1,1	28,0
.PU131 160-Zlatný potok - Bošacky	39,5	39,5	0,0	0,0	0,0	0,6	0,6	1,5	1,3	1,3	38,9
.PU132 161-Bošacky - Na Zárubě	101,0	101,0	0,0	0,0	0,0	3,0	3,0	3,0	0,0	0,0	98,0
.PU133 162-Na Zárubě - ZS kraj	43,5	43,5	0,0	0,0	0,0	4,8	4,8	11,0	0,0	0,0	38,7
.PU134 163-Pod Ochozem – ZS kraj	50,8	50,8	0,0	0,0	0,0	38,7	38,7	76,2	1,1	1,1	12,1
.PU135 164-Pod Ochozem - K 150	3,1	3,1	0,0	0,0	0,0	0,0	0,0	0,0	1,2	1,2	3,1
.PU136 165-Mandlová - Javořina	26,2	26,2	0,0	0,0	0,0	23,3	23,3	88,9	0,0	0,0	2,9
.PU137 166-RK 161 - Hrabovčina	51,5	51,5	0,0	0,0	0,0	2,6	2,6	5,0	0,5	0,5	48,9
.PU138 1515-Buchlovské lesy - Boršice	51,1	51,1	0,0	0,0	0,0	8,6	8,6	16,8	0,0	0,0	42,5
.PU139 1542-Ochozy – Lipin	18,2	18,2	0,0	0,0	0,0	9,3	9,3	51,1	0,0	0,0	8,9
.PU140 1544-U Zámorsk – Loučka	65,4	65,4	0,0	0,0	0,0	39,6	39,6	60,6	0,0	0,0	25,8
.PU141 1545-Loučka – Chladná	71,0	71,0	0,0	0,0	0,0	7,9	7,9	11,1	9,1	9,1	63,1
.PU142 1547-Drážky – K 143	85,1	85,1	0,0	0,0	0,0	49,3	49,3	57,9	2,0	2,0	35,8
.PU143 1548-Drážky - RK 15	38,6	38,6	0,0	0,0	0,0	36,6	36,6	94,8	7,3	7,3	2,0
.PU144 1549-Kelčský Javorník -Velká Příčnica	42,3	42,3	0,0	0,0	0,0	3,9	3,9	9,2	25,9	25,9	38,4
.PU145 1550-Chladná - Velká Příčnica	33,3	33,3	0,0	0,0	0,0	0,2	0,2	0,6	3,9	3,9	33,1
.PU146 1551-Chladná – Březina	44,3	44,3	0,0	0,0	0,0	13,0	13,0	29,3	0,2	0,2	31,3

Seznam posuzovaných záměrů - VPS	koridor stavby		orientační zábor								
	celková výměra	předpokládaný zábor	PUPFL			ZPF			ZPF v I. a II. třídě ochrany		ostatní plocha
			výměra	předpokládaný zábor		výměra	předpokládaný zábor		výměra	předpokládaný zábor	výměra
				ha	% celkové výměry		ha	% celkové výměry		ha	ha
.PU147 1552-Březina – Bystřička	30,7	30,7	0,0	0,0	0,0	6,8	6,8	22,1	5,6	5,6	23,9
.PU148 1553-RK 1547 – Střítež	56,0	56,0	0,0	0,0	0,0	48,6	48,6	86,8	1,1	1,1	7,4
.PU149 1567-Kluzov – Střítež	39,4	39,4	0,0	0,0	0,0	27,9	27,9	70,8	23,6	23,6	11,5
.PU150 1568-Adámky – Kluzov	27,2	27,2	0,0	0,0	0,0	13,8	13,8	50,7	0,0	0,0	13,4
.PU151 1569-Adámky - Mečůvka	47,2	47,2	0,0	0,0	0,0	33,0	33,0	69,9	0,0	0,0	14,2
.PU152 1570-Mečůvka - Kladnatá	5,9	5,9	0,0	0,0	0,0	0,9	0,9	15,3	0,7	0,7	5,0
.PU153 1571-RK 1569 – Kotlová-Solisko	27,1	27,1	0,0	0,0	0,0	8,7	8,7	32,1	0,0	0,0	18,4
.PU154 1572-Cáb – Bystřička	66,9	66,9	0,0	0,0	0,0	0,1	0,1	0,1	0,0	0,0	66,8
.PU155 1573-Leští-Ratkov – Cáb	53,1	53,1	0,0	0,0	0,0	0,6	0,6	1,1	0,0	0,0	52,5
.PU156 1574-Kotlová-Solisko - Leští-Ratkov	27,7	27,7	0,0	0,0	0,0	5,0	5,0	18,1	0,0	0,0	22,7
.PU157 1575-Kotlová-Solisko - K 146	26,1	26,1	0,0	0,0	0,0	1,1	1,1	4,2	0,0	0,0	25,0
.PU158 1580-Na skále – Lipina	108,1	108,1	0,0	0,0	0,0	79,8	79,8	73,8	0,0	0,0	28,3
.PU159 1581-Hrabůvka – Na skále	64,6	64,6	0,0	0,0	0,0	27,8	27,8	43,0	41,2	41,2	36,8
.PU160 1582-Hrabůvka – Na Horách	43,2	43,2	0,0	0,0	0,0	38,6	38,6	89,4	9,2	9,2	4,6
.PU161 1583-Bělovský les – Pod Kulou	57,7	57,7	0,0	0,0	0,0	2,1	2,1	3,6	5,8	5,8	55,6
.PU162 1584-Tlumačovský les – Bělovský les	1,7	1,7	0,0	0,0	0,0	1,5	1,5	88,2	0,4	0,4	0,2
.PU163 1585-Tlumačovský les - Hrabův	19,5	19,5	0,0	0,0	0,0	7,5	7,5	38,5	0,1	0,1	12,0
.PU164 1586-Hrabůvka – Hřeben	56,8	56,8	0,0	0,0	0,0	17,4	17,4	30,6	0,0	0,0	39,4
.PU165 1587-U Osílka – Hřeben	13,2	13,2	0,0	0,0	0,0	0,0	0,0	0,0	8,6	8,6	13,2
.PU166 1588-Vršek - U Osílka	36,2	36,2	0,0	0,0	0,0	2,8	2,8	7,7	0,0	0,0	33,4
.PU167 1589-RK 1583 - Hvězda	49,2	49,2	0,0	0,0	0,0	40,4	40,4	82,1	1,8	1,8	8,8
.PU168 1590-Velá – Solisko	34,6	34,6	0,0	0,0	0,0	0,0	0,0	0,0	17,5	17,5	34,6
.PU169 1591-Velá - RK 1588	54,6	54,6	0,0	0,0	0,0	31,3	31,3	57,3	0,0	0,0	23,3
.PU170 1592-Lužkovice - Vršek	31,9	31,9	0,0	0,0	0,0	0,4	0,4	1,3	16,7	16,7	31,5
.PU171 1593-Zlínský les - Lužkovice	75,3	75,3	0,0	0,0	0,0	18,4	18,4	24,4	0,0	0,0	56,9
.PU172 1594-Na Horách - Prusinky	38,7	38,7	0,0	0,0	0,0	16,1	16,1	41,6	0,6	0,6	22,6
.PU173 1595-Bílovice - K 141	43,9	43,9	0,0	0,0	0,0	41,7	41,7	95,0	10,5	10,5	2,2
.PU174 1596-Popovice - Bílovice	32,3	32,3	0,0	0,0	0,0	18,1	18,1	56,0	18,6	18,6	14,2
.PU175 1597-Popovice - Hluboček	18,0	18,0	0,0	0,0	0,0	11,6	11,6	64,4	1,6	1,6	6,4

Seznam posuzovaných záměrů - VPS	koridor stavby		orientační zábor								
	celková výměra	předpokládaný zábor	PUPFL			ZPF			ZPF v I. a II. třídě ochrany		ostatní plocha
			výměra	předpokládaný zábor		výměra	předpokládaný zábor		výměra	předpokládaný zábor	výměra
				ha	% celkové výměry		ha	% celkové výměry			
	ha	ha	ha	ha		ha	ha		ha	ha	ha
.PU176 1598-Nedakonice - Boršice	50,2	50,2	0,0	0,0	0,0	45,0	45,0	89,6	4,7	4,7	5,2
.PU177 1599-Pod Slavickým kopcem - Obětová	69,0	69,0	0,0	0,0	0,0	7,2	7,2	10,4	14,6	14,6	61,8
.PU178 1600-Obětová - Hrabová	39,9	39,9	0,0	0,0	0,0	0,9	0,9	2,3	0,1	0,1	39,0
.PU179 1601-Matka - Hluboké údolí	50,5	50,5	0,0	0,0	0,0	10,8	10,8	21,4	0,2	0,2	39,7
.PU180 1602-Hluboké údolí - Radošín	41,3	41,3	0,0	0,0	0,0	12,4	12,4	30,0	0,0	0,0	28,9
Mezisoučet - regionální ÚSES	13806,4	13806,4	0,0	0,0	0,0	2379,8	2379,8	17,2	633,2	633,2	11426,6
CELKOVÝ SOUČET	50022,6	43325,9	1895,7	979,9	3,8	17969,7	12459,1	35,9	6356,7	4236,5	30157,2

PŘÍLOHY

Příloha 1: PŘEHLED SCHVÁLENÉ ÚZEMNĚ PLÁNOVACÍ DOKUMENTACE
A PODKLADŮ

Příloha 2: GRAFICKÁ SCHÉMATA 1: 500 000

PŘÍLOHA 1

PŘEHLED PODKLADŮ

a) Podklady plně využité:

- (1) **Územní plán velkého územního celku Zlínské aglomerace;** schválen usnesením vlády ČR č. 150 ze dne 23. března 1994, závazná část vyhlášena nařízením vlády ČR č. 87/1994 Sb.;
- (2) **Změna č. 1 a doplněk Územního plánu velkého územního celku Zlínské aglomerace;** schválena usnesením vlády ČR č. 423 ze dne 16. července 1997, vyhlášena nařízením vlády ČR č. 213/1997 Sb.;
- (3) **Změna č. 2 Územního plánu velkého územního celku Zlínské aglomerace;** schválena usnesením vlády ČR č. 891 ze dne 13. září 2000, vyhlášena sdělením Ministerstva pro místní rozvoj ČR (dále MMR) č. 393/2000 Sb.;
- (4) **Změna č. 3 Územního plánu velkého územního celku Zlínské aglomerace;** schválena usnesením Zastupitelstva Zlínského kraje č. 350/Z16/03 dne 26. března 2003, vyhlášena Obecně závaznou vyhláškou Zlínského kraje č. 1/2003 uveřejněním ve Věstníku právních předpisů Zlínského kraje dne 12. května 2003;
- (5) **Změna č. 4 Územního plánu velkého územního celku Zlínské aglomerace;** schválena usnesením Zastupitelstva Zlínského kraje č. 701/Z25/04 dne 22. září 2004, vyhlášena Obecně závaznou vyhláškou Zlínského kraje č. 1/2004 uveřejněním ve Věstníku právních předpisů Zlínského kraje dne 12. října 2004;
- (6) **Změna č. 5 a 6 Územního plánu velkého územního celku Zlínské aglomerace;** schválena usnesením Zastupitelstva Zlínského kraje č. 0305/Z11/06 dne 22. března 2006, vyhlášena Obecně závaznou vyhláškou Zlínského kraje č. 1/2006 uveřejněním ve Věstníku právních předpisů Zlínského kraje dne 12. dubna 2006;
- (7) **Územní plán velkého územního celku Beskydy;** schválen usnesením vlády ČR č. 298/2002 dne 25. března 2002, závazná část vyhlášena sdělením MMR č. 143/2002 Sb.;
- (8) **Územní prognóza Zlínského kraje (ÚPG ZK);** projednána jako koncept ÚPN VÚC ZK dle ustanovení § 21 stavebního zákona 03-10/2004, čístopis 12/2004;
- (9) **Návrh zadání územního plánu velkého územního celku Zlínského kraje;** schválen usnesením zastupitelstva Zlínského kraje č. 0472/Z16/06 ze dne 20. prosince 2006;
- (10) **Rozšířené vyhodnocení předpokládaných důsledků Návrhu zadání územního plánu velkého územního celku Zlínského kraje na zemědělský půdní fond podle přílohy č. 3 k vyhlášce č. 13/1994 Sb. (2006);**
- (11) **Program rozvoje územního obvodu Zlínského kraje (PRÚOZK);** schválen usnesením zastupitelstva Zlínského kraje ze dne 19. června 2002;
- (12) **Generel dopravy Zlínského kraje (2004);**
- (13) **Plán rozvoje vodovodů a kanalizací Zlínského kraje (2002);**

- (14) **Generel protipovodňových opatření v povodí řeky Moravy (1998);**
- (15) **Územní energetická koncepce Zlínského kraje (2004);**
- (16) **Plán odpadového hospodářství Zlínského kraje (2004);**
- (17) **Regionální surovinová politika Zlínského kraje (2003, aktualizovaná 2005);**
- (18) **NR a R ÚSES Zlínského kraje (2003)**
- (19) **Krajinný ráz Zlínského kraje; Kategorizace významných území z hlediska krajinného rázu, stanovení citlivosti území a návrh regulativů (2005);**
- (20) **Politika územního rozvoje České republiky 2006;**
- (21) **Politika územního rozvoje České republiky 2008- návrh.**

b) Podklady plně respektované nebo přiměřeně zohledněné:

- Koncept snižování emisí a imisí Zlínského kraje;
- Aktualizace krajského programu zlepšování kvality ovzduší ZK;
- Integrovaný krajský program snižování emisí oxidu siřičitého, oxidů dusíku, těkavých organických látek a amoniaku;
- Model IAD Zlínského kraje;
- Koncepce hospodaření s odpady ve Zlínském kraji;
- Studie proveditelnosti „Rozvoj kolejové dopravy ve Zlínském kraji: dostavba železniční trati Vizovice - Valašská Polanka;
- Koncepce rozvoje cyklodopravy na území Zlínského kraje;
- Program rozvoje cestovního ruchu Zlínského kraje;
- Koncepce účinnější podpory památkové péče ve Zlínském kraji;
- Státní politika životního prostředí ČR;
- Dopravní politika ČR (2005);
- Připravovaná Národní strategie rozvoje cyklistické dopravy v ČR;
- Koncepce a strategie ochrany přírody a krajiny;
- SWOT analýza a strategie rozvoje cestovního ruchu;
- Hodnocení potenciálu cestovního ruchu na území ČR;
- Rajonizace cestovního ruchu ČR;
- Směrné vodohospodářské plány (r. 1988, r. 1997);
- Národní rozvojový plán České republiky;
- Společný regionální operační program České republiky;
- Program Iniciativy Společenství INTERREG IIIA Česká republika - Slovensko na období 2004 – 2006;
- Regionální operační program NUTS II Střední Morava;
- Strategie ochrany před povodněmi pro území ČR;
- Strategie regionálního rozvoje České republiky;
- Územní generel dopravy na území Olomouckého kraje.

Příloha 2

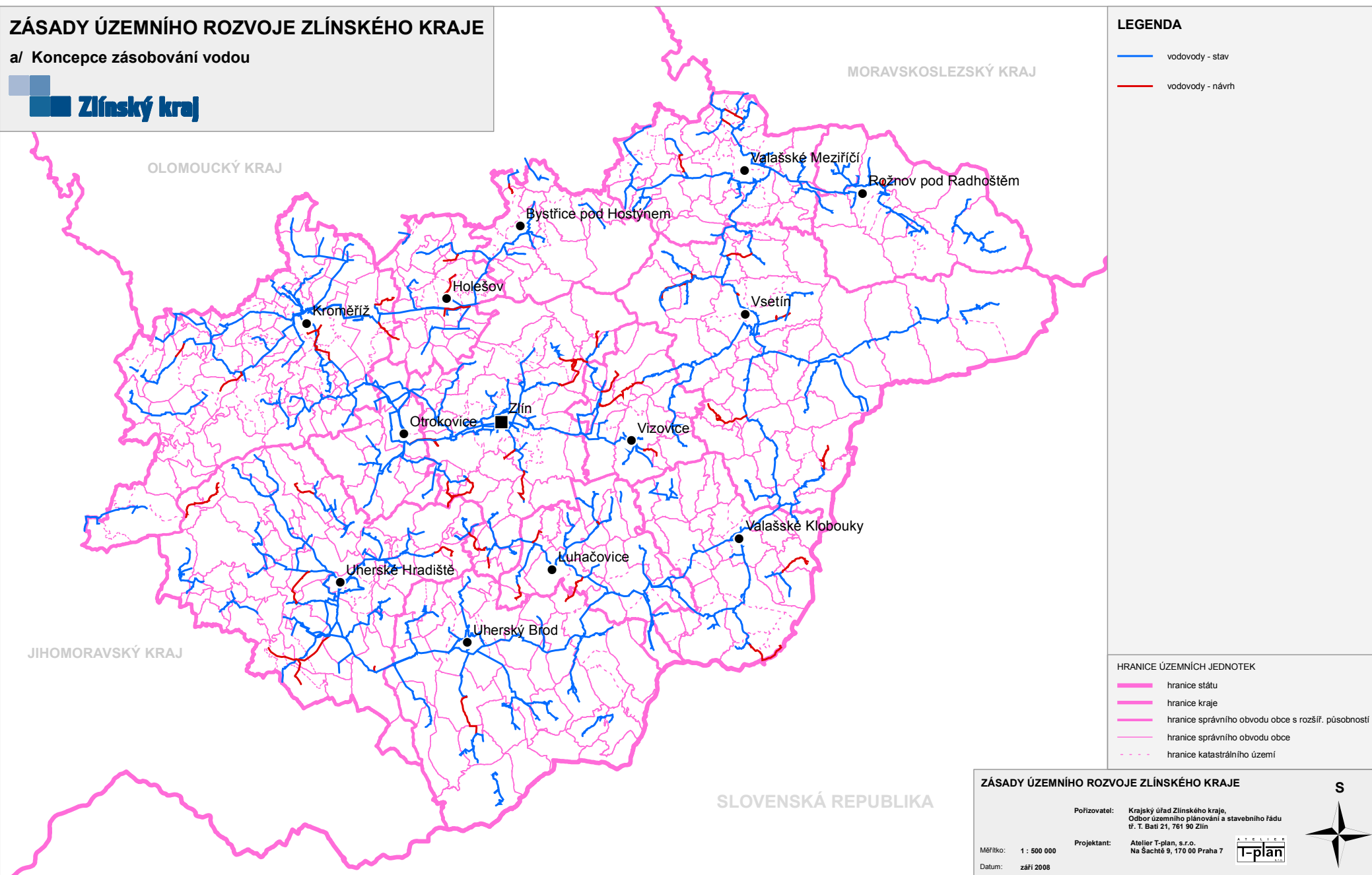
GRAFICKÁ SCHÉMATA 1: 500 000

Přehled grafických schémat části B. Odůvodnění ZÚR Zlínského kraje:

- a/ Koncepce zásobování vodou
- b/ Koncepce odkanalizování
- c/ Koncepce protipovodňové ochrany
- d/ Koncepce zásobování elektrickou energií
- e/ Koncepce zásobování plynem
- f/ Produktovody
- g/ Koncepce územního systému ekologické stability

ZÁSADY ÚZEMNÍHO ROZVOJE ZLÍNSKÉHO KRAJE

a/ Koncepce zásobování vodou



LEGENDA

- vodovody - stav
- vodovody - návrh

HRANICE ÚZEMNÍCH JEDNOTEK

- hranice státu
- hranice kraje
- hranice správního obvodu obce s rozšíř. působností
- hranice správního obvodu obce
- hranice katastrálního území

ZÁSADY ÚZEMNÍHO ROZVOJE ZLÍNSKÉHO KRAJE

Pořizovatel: Krajský úřad Zlínského kraje,
Odbor územního plánování a stavebního řádu
tř. T. Bati 21, 761 90 Zlín

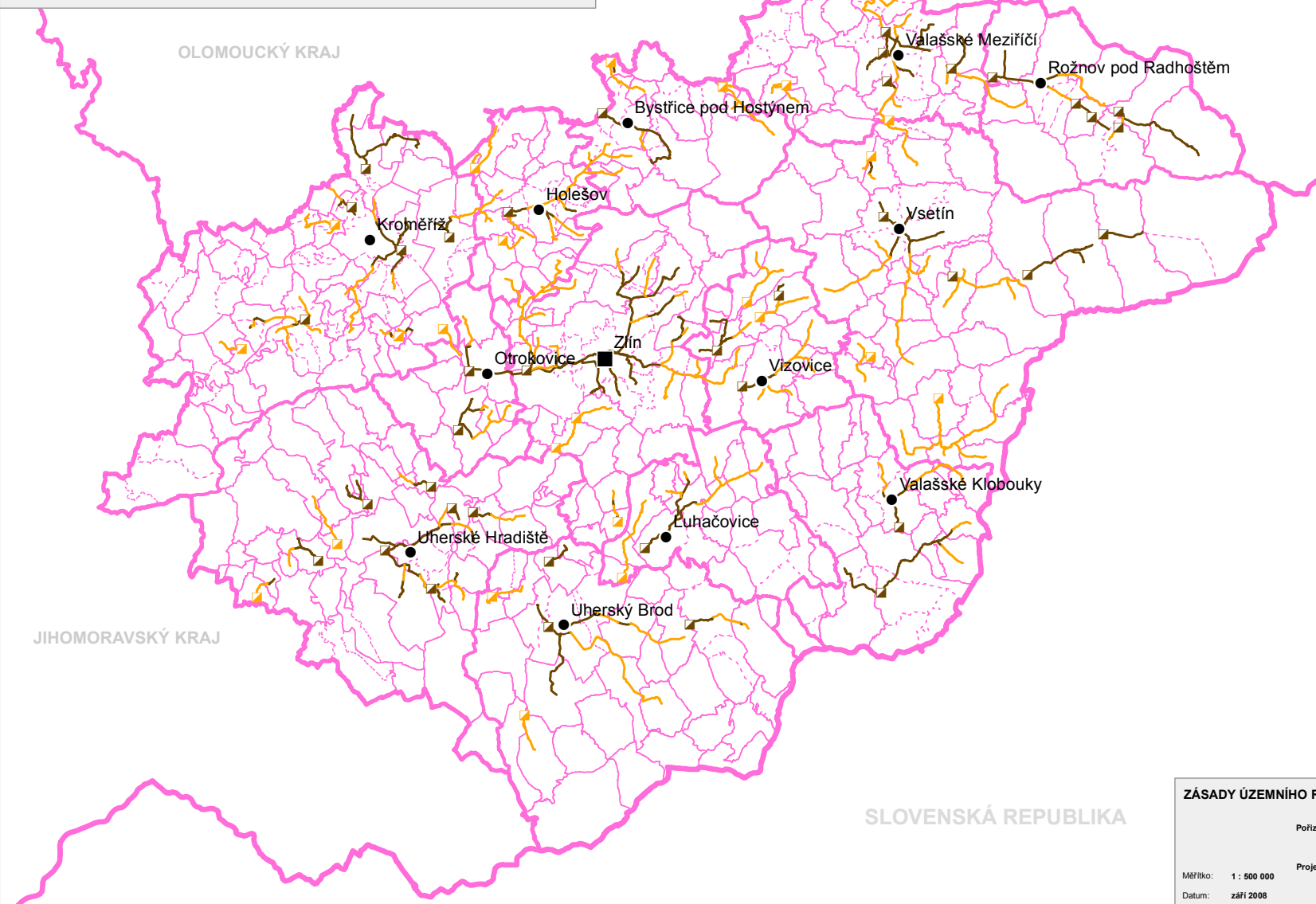
Projektant: Atelier T-plan, s.r.o.
Na Šachtě 9, 170 00 Praha 7

Měřítko: 1 : 500 000
Datum: září 2008



ZÁSADY ÚZEMNÍHO ROZVOJE ZLÍNSKÉHO KRAJE

b/ Koncepce odkanalizování



LEGENDA

- kanalizace - stav
- čistírna odpadních vod - stav
- kanalizace - návrh
- čistírna odpadních vod - návrh

HRANICE ÚZEMNÍCH JEDNOTEK

- hranice státu
- hranice kraje
- hranice správního obvodu obce s rozšíř. působností
- hranice správního obvodu obce
- hranice katastrálního území

ZÁSADY ÚZEMNÍHO ROZVOJE ZLÍNSKÉHO KRAJE

Pořizovatel: Krajský úřad Zlínského kraje,
Odbor územního plánování a stavebního řádu
tř. T. Bati 21, 761 90 Zlín

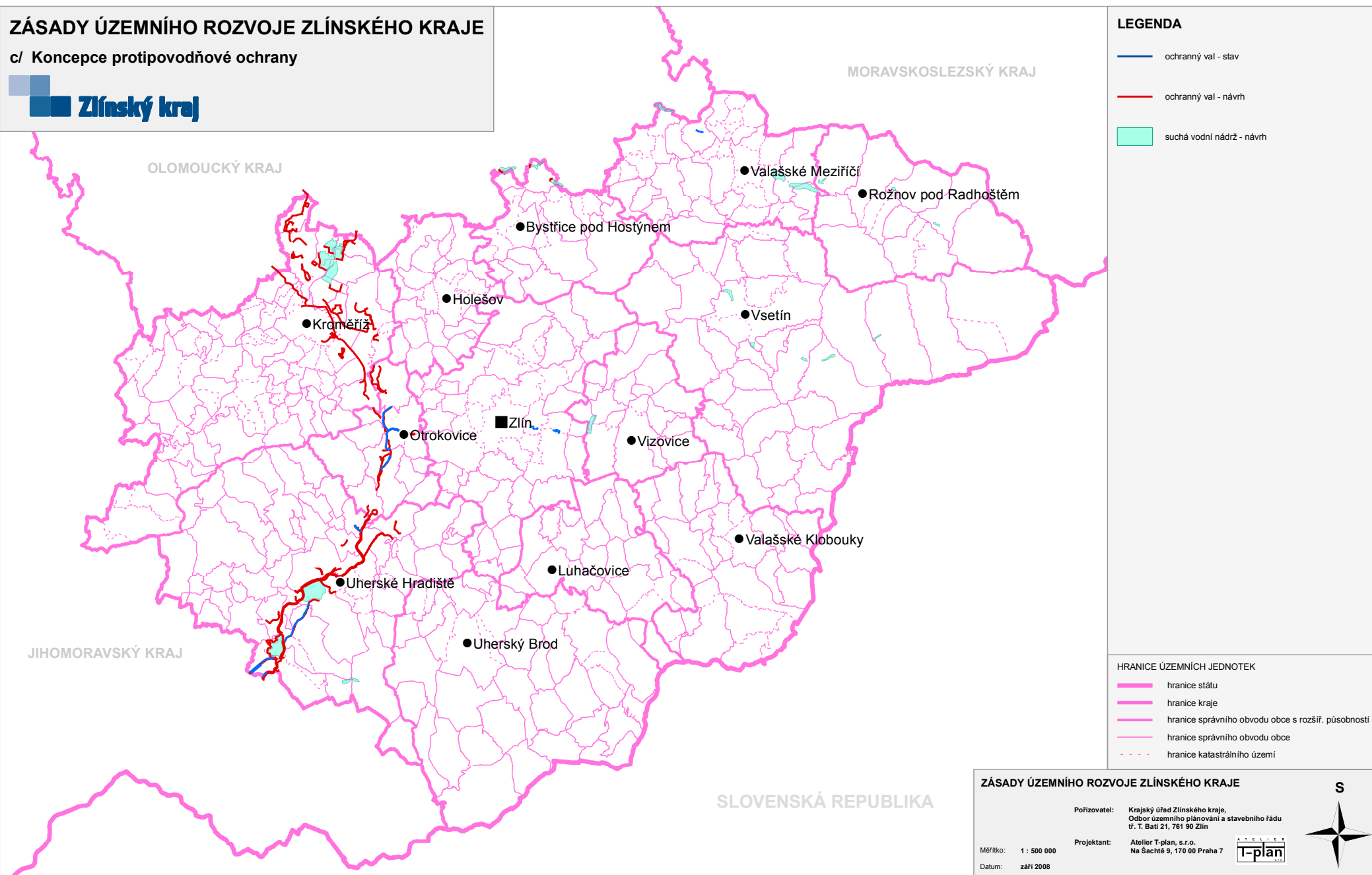
Projektant: Atelier T-plan, s.r.o.
Na Šachtě 9, 170 00 Praha 7

Měřítko: 1 : 500 000
Datum: září 2008



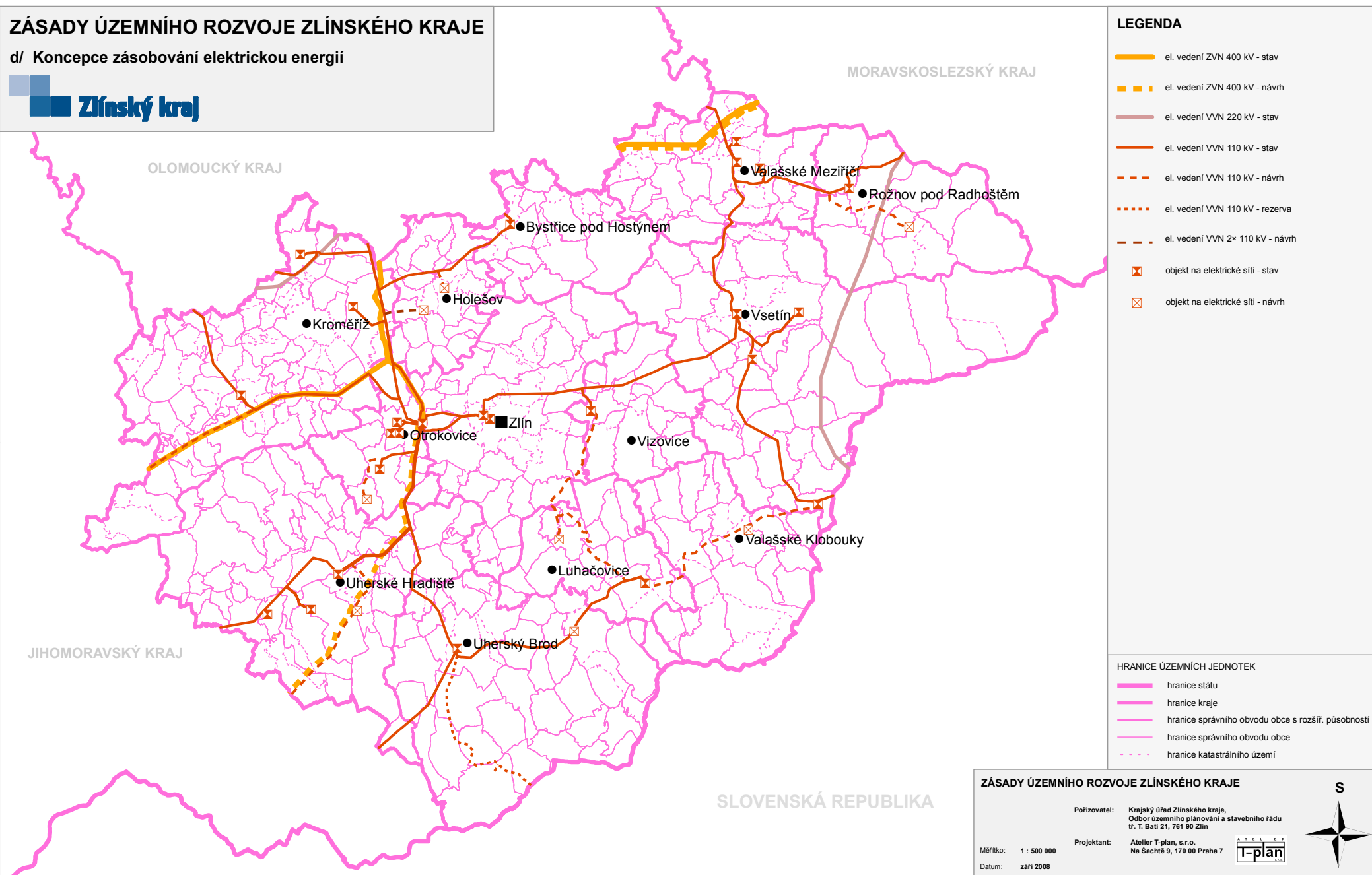
ZÁSADY ÚZEMNÍHO ROZVOJE ZLÍNSKÉHO KRAJE

c/ Koncepce protipovodňové ochrany



ZÁSADY ÚZEMNÍHO ROZVOJE ZLÍNSKÉHO KRAJE

d/ Koncepce zásobování elektrickou energií



LEGENDA

- el. vedení ZVN 400 kV - stav
- el. vedení ZVN 400 kV - návrh
- el. vedení VVN 220 kV - stav
- el. vedení VVN 110 kV - stav
- el. vedení VVN 110 kV - návrh
- el. vedení VVN 110 kV - rezerva
- el. vedení VVN 2x 110 kV - návrh
- objekt na elektrické síti - stav
- objekt na elektrické síti - návrh

HRANICE ÚZEMNÍCH JEDNOTEK

- hranice státu
- hranice kraje
- hranice správního obvodu obce s rozšíř. působností
- hranice správního obvodu obce
- hranice katastrálního území

ZÁSADY ÚZEMNÍHO ROZVOJE ZLÍNSKÉHO KRAJE

Pořizovatel: Krajský úřad Zlínského kraje,
Odbor územního plánování a stavebního řádu
tř. T. Bati 21, 761 90 Zlín

Projektant: Atelier T-plan, s.r.o.
Na Šachtě 9, 170 00 Praha 7

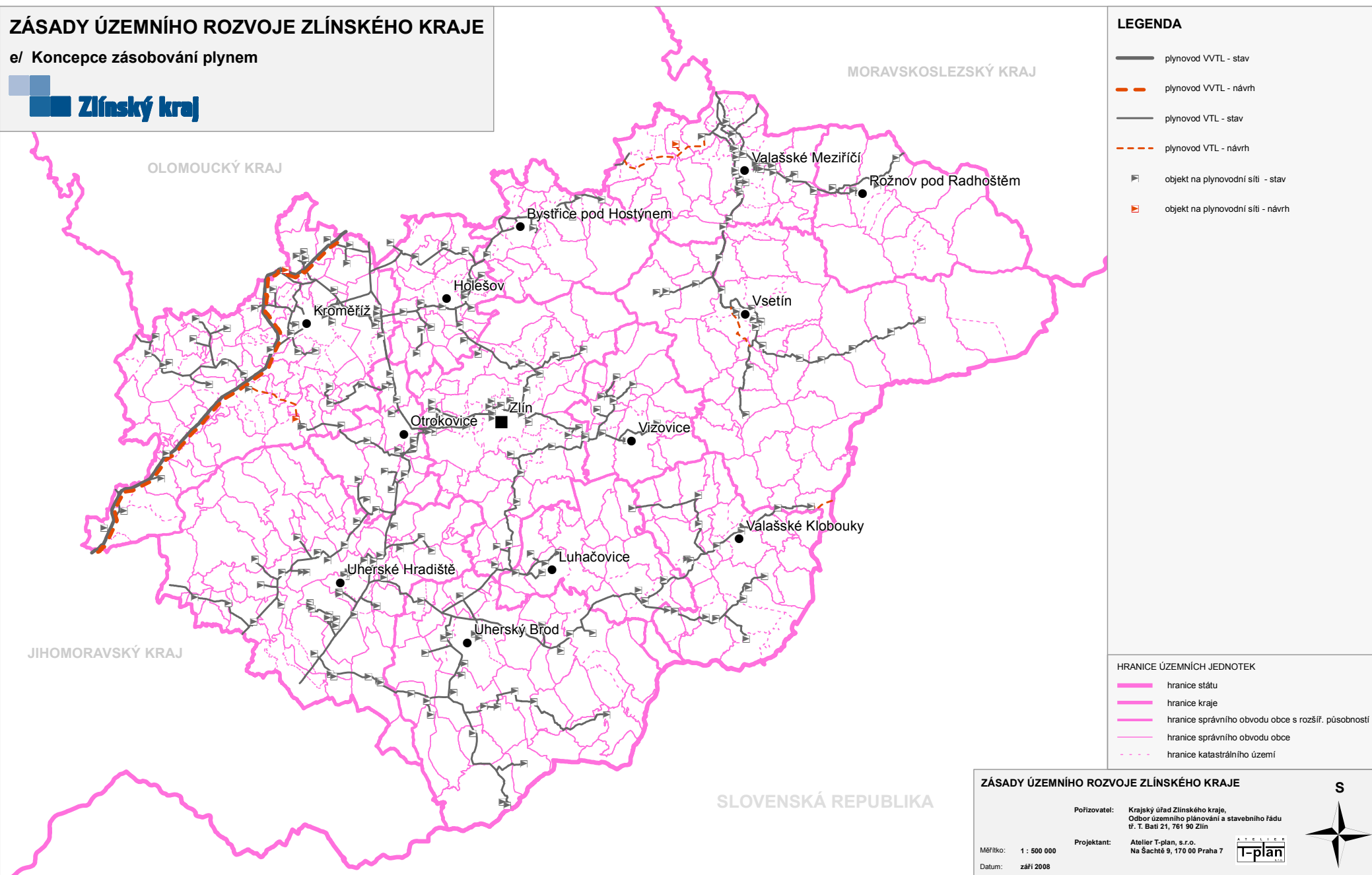
Měřítko: 1 : 500 000

Datum: září 2008



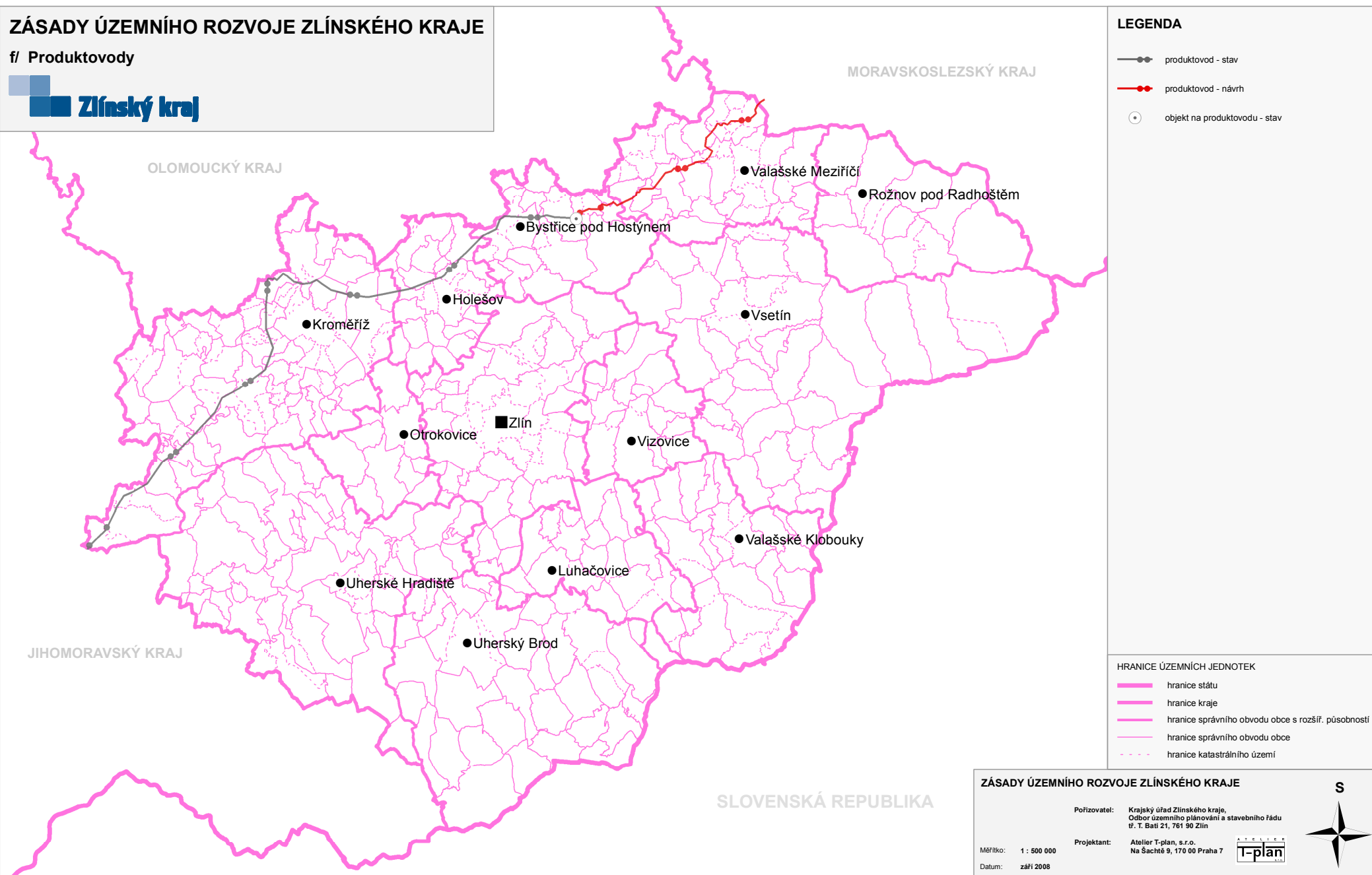
ZÁSADY ÚZEMNÍHO ROZVOJE ZLÍNSKÉHO KRAJE

e/ Koncepce zásobování plynem



ZÁSADY ÚZEMNÍHO ROZVOJE ZLÍNSKÉHO KRAJE

f/ Produktovody



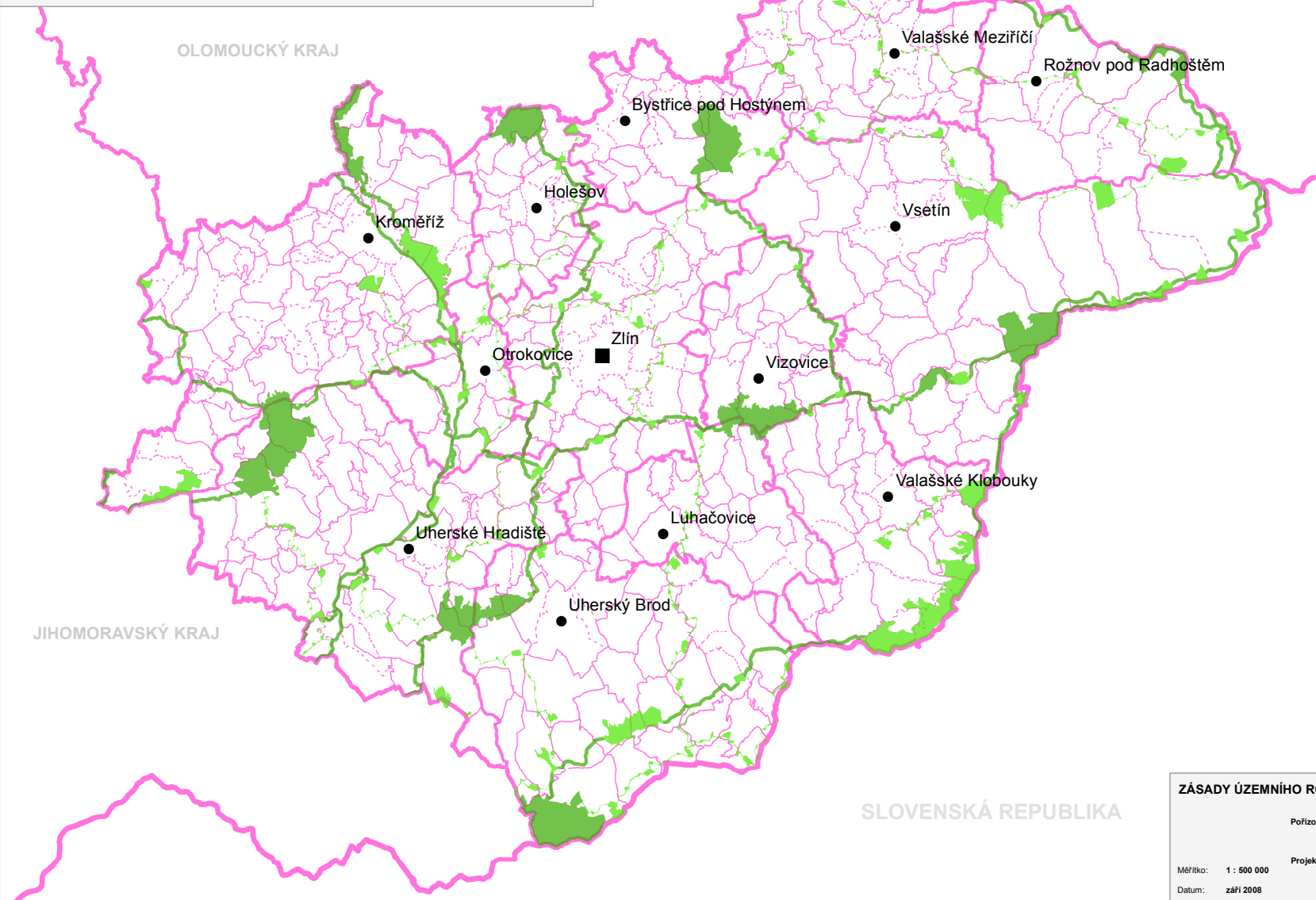
ZÁSADY ÚZEMNÍHO ROZVOJE ZLÍNSKÉHO KRAJE

g/ Konceptce územního systému ekologické stability (ÚSES)



LEGENDA

- nadregionální biocentrum a biokoridor
- regionální biocentrum a biokoridor



HRANICE ÚZEMNÍCH JEDNOTEK

- hranice státu
- hranice kraje
- hranice správního obvodu obce s rozšíř. působností
- hranice správního obvodu obce
- hranice katastrálního území

ZÁSADY ÚZEMNÍHO ROZVOJE ZLÍNSKÉHO KRAJE

Pořizovatel: Krajský úřad Zlínského kraje,
Odbor územního plánování a stavebního řádu
tř. T. Bati 21, 761 90 Zlín

Projektant: Atelier T-plan, s.r.o.
Na Šachtě 9, 170 00 Praha 7

Měřítko: 1 : 500 000
Datum: září 2008

